

VENTE AUX ENCHERES PARIS-MONTPARNASSE

Villa Modigliani - 13 rue Delambre 75014 Paris

DIMANCHE 28 FEVRIER 2010 À 14H30

TABLEAUX, DESSINS, LIVRES ET AUTOGRAPHES

JEAN AUGUSTE DOMINIQUE **INGRES** (1780-1867)
Portrait du roi LOUIS-PHILIPPE I^{er} pour sa représentation
en Saint Philippe sur un vitrail de la chapelle Saint-Louis de Dreux



CONTACTS

PRESSE :

Elvire Poulain

06.72.38.90.90

elvirepoulain@gmail.com

Fusain, gouache, pastel et aquarelle. Signé en bas à droite. 34 x 24 cm.
En provenance d'une ancienne famille de l'Ouest de la France.

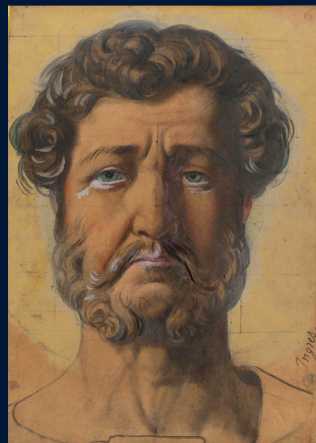
Etude Bernard GALATEAU

Commissaire-priseur - Agrément n°2002-322
20 bd Edgar Quinet - 75014 PARIS
Tél. : 06.23.404.406 / Fax : 01.45.66.04.45
E-mail: bernardgalateau@gmail.com

Cabinet Pierre POULAIN

Experts : Pierre et Elvire Poulain - 1 cité Bergère - 75009 PARIS
Tél. : 01.44.83.90.47 / Fax : 02.33.58.13.03
Pierre Poulain: 06.07.79.98.61 / Elvire Poulain: 06.72.38.90.90
E-mail: poulainpierre.expert@gmail.com / Site internet: poulain-expert-livres.com

Communiqué de presse
Paris, février 2010



« Une chose bien dessinée est toujours assez bien peinte. »

Jean-Auguste-Dominique INGRES (1780-1867)

« Portrait du roi Louis-Philippe Ier pour sa représentation en Saint Philippe sur un vitrail de la chapelle Saint-Louis de Dreux »

Fusain, gouache, pastel et aquarelle.

Signé en bas à droite. 34 x 24 cm.

Estimation : 150 000 / 200 000 €

Après sept années passées à Rome en tant que directeur de la Villa Médicis, Ingres est de retour à Paris en 1841. Il est alors le protégé du duc d'Orléans (Ferdinand-Philippe, le fils aîné du roi Louis-Philippe). Après la mort prématurée de ce dernier à Neuilly sur Seine en 1842 (suite à un grave accident de calèche), Ingres reçoit la commande des vitraux de la chapelle commémorative Notre-Dame-de-la-Compassion à Paris, et dessine dix-sept cartons préparatifs représentant les Vertus et les Saints patrons de la famille royale (Philippe, Amélie et Ferdinand). Puis, pour la chapelle Saint-Louis de Dreux, autre propriété de la famille d'Orléans, il compose en 1844, huit nouveaux cartons pour les vitraux, s'inspirant des précédents vitraux.

Le magnifique dessin présenté à la vente aux enchères de Paris-Montparnasse le 28 février prochain est l'un de ces huit cartons.



Deux lettres autographes signées de Ingres adressées à Louis-Rémy Robert (1810-1882), directeur de l'atelier de peinture sur verre de la Manufacture de Sèvres, et concernant cet important dessin et le vitrail en résultant, seront également présentées à la vente. Sur l'une de ces lettres, en date du 26 avril 1844, Louis-Rémy Robert note : « Les travaux dont parle Mr. Ingres dans sa lettre qu'il m'adresse sont les dessins de vitraux pour la chapelle des Sablons et la chapelle funéraire de Dreux. Le dessin ci-joint représente St. Philippe sous les traits du Roi et faisait partie des mêmes vitraux. L. Robert. »

Localisation du vitrail : DREUX (Eure-et-Loir, 28). Chapelle royale Saint-Louis Transept, bras nord ouest, baie 13.

INGRES attachait toujours une grande importance au dessin. Ces extraits de ses *Ecrits sur l'Art*, consacrés au dessin, semblent décrire à la lettre l'intention et le travail préexistant à ce portrait royal, en effet empreint de force et de finesse, de pureté et de largeur :

« Le dessin est la probité de l'art. Dessiner ne veut pas dire simplement reproduire des contours : le dessin c'est encore l'expression, la forme intérieure, le plan, le modelé. Voyez ce qui reste après cela ! Le dessin comprend les trois quarts et demi de ce qui constitue la peinture. Si j'avais à mettre une enseigne au-dessus de ma porte, j'écrirais : Ecole de dessin, et je suis sûr que je ferais des peintres. »

« Un peintre a grand raison de se préoccuper de la finesse, mais il doit y joindre la force, qui ne l'exclut pas, tant s'en faut. Toute la peinture est dans le dessin fort et fin à la fois. Elle n'est que là, quoi qu'on en dise, dans un dessin ferme, fier, caractérisé, même s'il s'agit d'un tableau qui doit impressionner par la grâce. La grâce seule ne suffit pas, le dessin châtié non plus. Il faut davantage : il faut que le dessin amplifie, il faut qu'il enveloppe. »

« Dessinez purement mais avec largeur. Pur et large : voilà le dessin, voilà l'art. »

On retrouve dans ce dessin exceptionnel de qualité tout le génie du grand Ingres, qui parvient à transmettre sous une apparente simplicité et sans l'aide d'aucun attribut symbolique habitant habituellement les portraits royaux officiels, tout le pouvoir, toute la puissance olympienne dévolue à la fonction royale. Mais c'est aussi le portrait d'un homme meurt, d'un père profondément blessé par la disparition récente d'un fils qui représentait tout. Ce portrait royal, inhabituel de par sa forme et son sujet, est peut-être le plus fidèle et le plus emblématique qui ait jamais été donné du "Roi des Français", Louis-Philippe Ier.

Ce dessin provient d'une grande famille de l'Ouest de la France. Conservé depuis plus d'un siècle avec tous les égards qu'il mérite, il est connu et suivi des spécialistes depuis longue date. Nul doute que sa sortie au grand jour lors de cette vente aux enchères exceptionnelle fera sensation et réservera son lot de surprises.

CONTACTS PRESSE :

Elvire Poulain - 06.72.38.90.90 - elvirepoulain@gmail.com

Visuels disponibles sur demande - Visites possibles sur rendez-vous