



MILLON¹⁹⁷¹

**JEAN (S)
COCTEAU & MARAIS**
une histoire d'Art(mour)

—
Lundi 7 avril 2025

—
Paris



Jean (s) Cocteau & Marais : une histoire d'Art(mour)

Lundi 7 avril 2025

14h

—
Les Salons du Trocadéro
75116 Paris

—
Expositions Publiques

Vendredi 4 avril de 11h à 18h

Samedi 5 avril de 11h à 18h

Lundi 7 avril de 11h à 12h

—
Intégralité des lots sur
www.millon.com

Les départements



Art Moderne
Alix CASCIELLO
 Tel. : +33 (0)6 60 08 20 61
 acasciello@millon.com



Photographies
Federica Barolo
 Tel. : + 33(0)1 87 03 04 70
 photographie@millon.com



Livres & Manuscrits
Romain BÉOT
 Tel. : +33 (0)1 40 22 66 32
 rbeot@millon.com



Delphine CHEUVREUX-MISSOFFE 
 Commissaire-priseur



Étampes & Multiples 
Cécilia de BROGLIE
 Tel. : +33(0)6 19 67 00 41
 cdebrogie@millon.com



Alexandre MILLON 
 Commissaire-priseur
 Président Groupe MILLON

Les experts



Livres et Manuscrits
 Cabinet Poulain
Elvire POULAIN-MARQUIS
 elvirepoulain@gmail.com



Photographie
 Christophe GOEURY SAS
 Tel. : +33 (0)6 16 02 64 91
 chgoeurly@gmail.com



Art Moderne
Cécile RITZENTHALER
 Tel. : +33 (0)6 85 07 00 36

Informations générales de la vente
artmoderne@millon.com
T +33 (0)1 47 27 76 72

Nos bureaux

MARSEILLE · LYON · BORDEAUX · STRASBOURG · LILLE · NANTES · RENNES · DEAUVILLE · TOURS
 BARCELONE · MILAN · SPA · WATERLOO · LAUSANNE

LES COMMISSAIRES-PRISEURS

Enora ALIX

Cécilia de BROGLIE

Isabelle BOUDOT de LA MOTTE

Delphine CHEUVREUX-MISSOFFE

Mathilde de CONIAC

Cécile DUPUIS

George GAUTHIER

Mayeul de LA HAMAYDE

Guillaume LATOUR

Sophie LEGRAND

Quentin MADON

Nathalie MANGEOT

Alexandre MILLON

Juliette MOREL

Paul-Marie MUSNIER

Cécile SIMON-LÉPÉE

Lucas TAVEL

Paul-Antoine VERGEAU

COMMUNICATION VISUELLE - MÉDIAS - PRESSE

François LATCHER

Pôle Communication

communication@millon.com

Sebastien SANS, pôle Graphisme

Louise SERVEL, pôle Réalisation -

Vidéo

Nicolas BOURREL, Webmaster

STANDARD GÉNÉRAL Isabelle SCHREINER + 33 (0)1 47 26 95 34 standard@millon.com

Nos Maisons

PARIS · NICE · MILAN · HANOÏ

Sommaire

Index p.4

Affinités électives, Préface de Madame Dominique Marny p.6

Livres et Dédicaces p.8

Photographies p.33

Céramiques et Bijoux p.46

Estampes et Multiples p.55

Dessins Jean Cocteau et Christian Bérard p.61

Christian Bérard p.75

Jean Marais, Préface de Patrick Mauriès p.79

Tableaux Modernes p.88

Conditions de vente p.102

Ordre d'achat p.104

New customer/Nouveau client ?
 Enregistrez-vous :

bids@millon.com

Already a customer/Déjà client?

acasciello@millon.com

Rapports de condition / Ordre d'achat

artmoderne@millon.com

T +33 (0)1 47 27 76 72

Condition report, absentee bids,
 telephone line request



Index

APOLLINAIRE Guillaume.....	176	JACOB Maxime.....	62.63
ARLAND Marcel.....	70	JACOX Max.....	270.271
AURIC Georges.....	52.53	JAHAN Pierre.....	97.101-104.108.130.134.135
BERARD Christian 215-235		JOUHANDEAU Marcel.....	64.72
BIZET Pierre.....	105-107.112.113	KESSEL Joseph.....	65
BLOCH Julius Thlengen.....	269	LACRETELLE de Jacques.....	73
BREKER Arno 183.184.236.....		LANCON Edouard Michel.....	265
BROUTTA Micheline.....	125	LAURENCIN Marie.....	66-74.266-268
CADORET Michel.....	276-279	LEDUC Eugène.....	295
CHATELAIN Georges.....	118.123	LEVIN Sam.....	110
CLERGUE Lucien.....	98.114-117.119-122	LHOTE André.....	75
COCTEAU Jean.....	1-52.55.	LIDO Serge.....	128
.....61.63-65.76.78.85-89.137-175.185-214		LIMO Walter.....	95
COLETTE Sidonie-Gabrielle.....	54.90	LIPNITZKY Boris.....	136
CORNELIUS Jean Georges.....	291-293	LYDIS Mariette.....	54
COSSON Marcel.....	286	MACLET Elisée.....	280
DERMIT Edouard.....	181	MALCLES Jean-Denis.....	240
DESBORDES Jean.....	55	MAHIAS Robert.....	283
DUNOYER DE SEGONZAC André.....	285	MARAIS Jean.....	92.238-239.241-253
ELIASBERG Paul.....	294	MARTIN Charles.....	79
FAUCONNET Pierre.....	284	MATHIEU Anny.....	300
FIERENS Paul.....	56	MILHAUD Darius.....	76
FREUND Gisèle.....	94	NOBILI de Lila.....	297
FORAIN Jean-Louis.....	273	ORANT Marthe.....	287-290
GAUTHIER Maximilien.....	57	ORLAN Mac.....	92
GENET Jean.....	48.58.59.91	OSTIER André.....	100
GIDE André.....	71	PICASSO Pablo.....	50.77.177
GIRAUD Jean-Jacques.....	182	POULENC Francis.....	78
GRAB de Richard.....	126	QUELLIER André.....	298.299
GOMOT Jacques.....	124	RADIGUET Raymond.....	53
GOURSAT Georges.....	259-263	ROGER Suzanne.....	296
GUITRY Lucien.....	264	SAPPHO.....	74
GOERG Edouard.....	281.282	SATIE Eric.....	79.80.177
GRAZIATI Aldo.....	131	SURVAGE Léopold.....	51.272
HONEGGER Arthur.....	60	VERTES Marcel.....	82.180
HUGO Jean.....	178.179.274	VILMORIN de Louise.....	83.84.275
IRIBE Paul.....	49.61	VOLTA Pablo.....	129

MILLON

MASTERS ART MODERNE

Vente en préparation
13 juin 2025
Hôtel Drouot, Paris



Georges BRAQUE (Argenteuil 1882 - Paris 1963) *Dahlias rouges*
Huile sur toile - 46 x 38 cm
Signé en bas à droite G. Braque

Pour inclure des tableaux dans notre prochaine vente
Alix CASCIELLO - acasciello@millon.com - 01 47 27 76 72
Cécile RITZENTHALER, expert

AFFINITÉS ÉLECTIVES

« Je ne l'ai pas connu, je l'ai reconnu », affirme Jean Cocteau après sa première rencontre avec Jean Marais. Entre le poète déjà célèbre et le jeune comédien s'instaure une relation qui dépasse le simple élan amoureux. Durant vingt-six ans, ils partagent une émulation artistique qui offre sur la scène théâtrale Les Parents terribles (1938). Unissant génie, talent et leur mutuel désir de produire un chef-d'œuvre, ils tournent plus tard un film devenu mythique : La Belle et la Bête (1946). Un peintre-décorateur les rejoint dans cette aventure. Depuis 1930, Christian Bérard rend tangibles les univers imaginés par son ami Cocteau qui relate : « Il inventait, il trouvait, il jouait, il mettait en scène, il déblayait, il magnifiait, il recréait le monde... » Capable de donner naissance à une inégalable féerie, lui aussi sait courir plus vite que la beauté. Ce 7 avril 2025, ces trois artistes qui ont marqué leur siècle sont à nouveau réunis. Rappelons à cette occasion que, conjuguant complicité et fidélité, ils n'ont jamais craint de privilégier la liberté et de suivre leurs intuitions ou leurs aspirations... « rien d'audacieux n'existant sans la désobéissance à des règles ! »

Dominique Marny
Présidente du comité Jean Cocteau

à la
Marquise
Jean
*
Tilloy

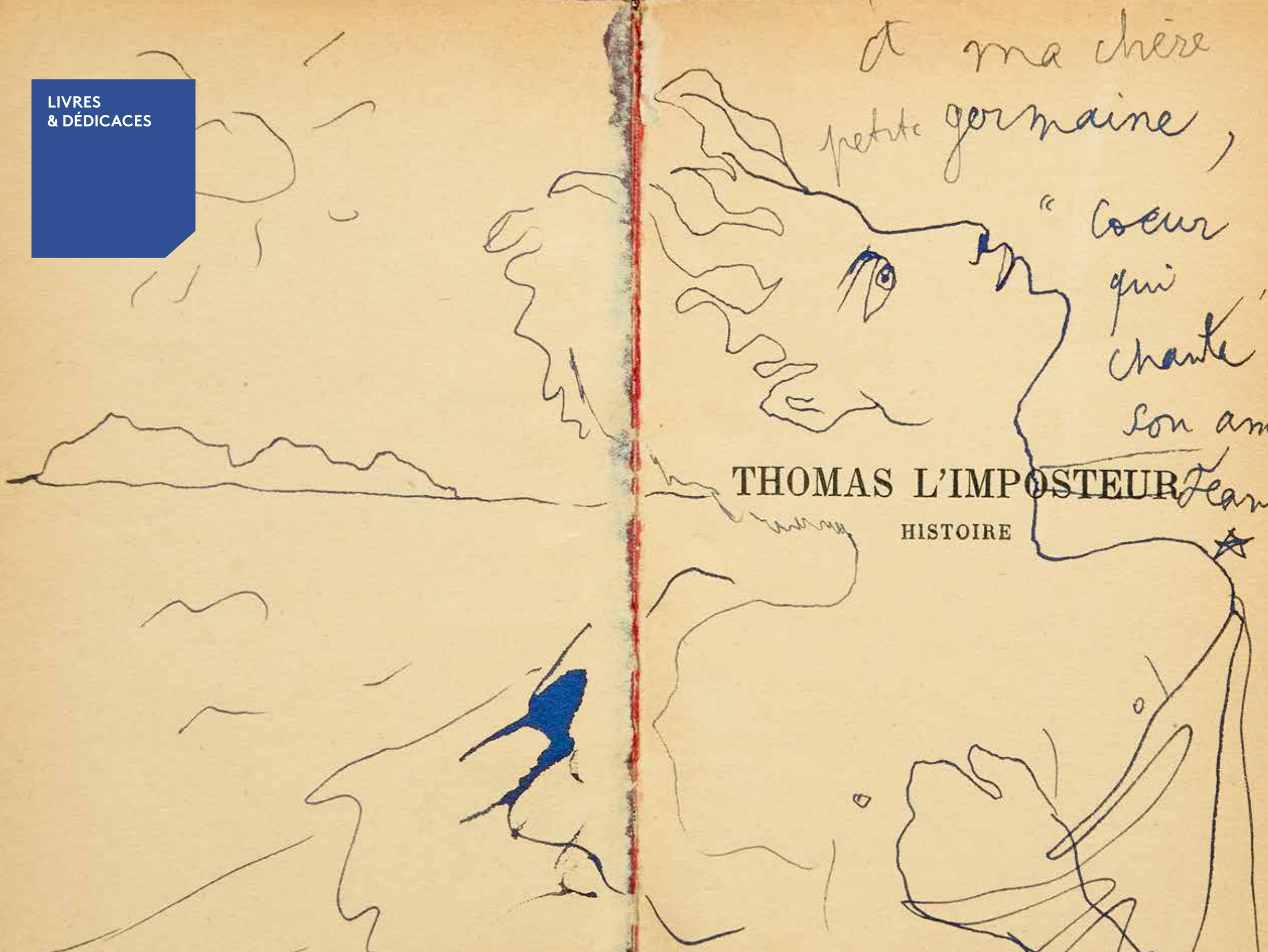


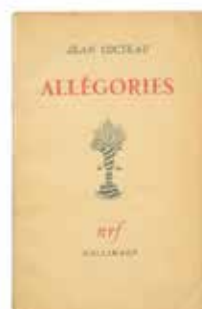
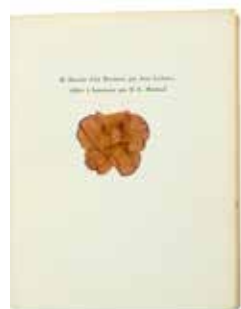
LIVRES
& DÉDICACES

à ma chère
petite Germaine,

"Coeur
qui
chante"
Son ami

THOMAS L'IMPOSTEUR *Jean*
HISTOIRE ★





1
- **COCTEAU (Jean).**
25 dessins d'un dormeur. Lausanne, H.-L. Mermod, [c. 1930]. In-4 broché, couv. rempliée avec étiquette de titre imprimée. Fleur séchée contrecollée au feuillet de titre. Tirage à 213 exemplaires ; n°30 des 200 sur vélin pur fil du Marais.

150/180 €

2
- **COCTEAU (Jean).**
Allégories. Paris, nrf - Gallimard, 1941. In-12 broché, couv. imprimée. Édition originale tirée à 1500 exemplaires ; n°424 des 1300 sur vélin de Condat.

30/40 €

3
- **COCTEAU (Jean).**
Autoportraits de l'acrobate. [Montpellier], Fata Morgana & Édouard Dermit, 1995. In-8 broché, couverture imprimée à rabat. Édition originale illustrée de 4 dessins de l'auteur et tirée à 333 exemplaires ; n°10 des 33 de tête sur vélin Johannot.

200/300 €

4
- **COCTEAU (Jean).**
Carte Blanche. Articles parus dans Paris-Midi du 31 mars au 11 août 1919. Paris, Éditions de la Sirène, 1920. In-12 broché, couv. imprimée. Édition originale tirée à 2000 exemplaires ; n°1736 des 1945 sur papier alfa bouffant d'Écosse.

80/120 €

5
- **COCTEAU (Jean).**
Dessins en marge du texte des Chevaliers de la Table Ronde. Paris, nrf - Gallimard, 1941. Petit in-4 broché, couv. imprimée rempliée. Qqs petites taches brunes sur la couverture. Tirage à 2000 ex. ; n°1381 des 1750 sur Hélicona Navarre.

40/60 €

6
- **COCTEAU (Jean).**
Dessins. Paris, Stock, 1923. In-4, broché, couverture imprimée, sous étui. Dos abîmé avec manque restauré. Édition originale illustrée d'une centaine de compositions, scènes et portraits par Jean Cocteau, pour la plupart chargés, expressifs, spirituels, parfois surréalistes de personnalités de l'époque : Anna de Noailles, Francis Poulenc, Radiguet, Jean Hugo, Serge de Diaghilev, Pablo Picasso, Sigmund Freud, Chabrier, Igor Stravinsky... Tirage à 625 exemplaires ; n°540 des 400 exemplaires sur vélin pur fil Lafuma, signé par Jean Cocteau. Rousseurs sous-jacentes.

300/400 €

7
- **COCTEAU (Jean).**
Éloge de l'Imprimerie. Paris, Typographie Pierre Gaudin, 1964. In-8 en ff., couv. imprimée rempliée. Bois original de Pierre Gaudin signé en frontispice. Réédition de l'Éloge de l'Imprimerie parue chez Draeger en 1928 illustrée par Charles Martin, en hommage à Jean Cocteau disparu l'année précédente par Andrée et Jean Derck «à l'intention de nos parents et amis, ce texte d'un homme qui, dans son génial éclectisme, avait si lucidement compris et vécu l'indispensable communion d'esprit, de cœur et de travail de l'auteur, de l'artiste et de l'imprimeur.» Tirage à 200 exemplaires numérotés hors commerce (n°50). Avec un papillon imprimé en guise de carte de vœux d'Andrée, Jean et Philippe Derck.

50/80 €

8
- **COCTEAU (Jean).**
Essai de critique indirecte. Le Mystère laïc - Des Beaux-Arts considérés comme un assassinat. Paris, Grasset, 1932. In-8 broché, couv. imprimée rempliée. Édition originale, ornée d'une œuvre de Chirico (collection Jean Cocteau) en frontispice. Exemplaire du service de presse enrichi d'un E.A.S. de J. Cocteau «à mon très cher Michel avec tendresse».

120/150 €

9
- **COCTEAU (Jean).**
Impression. Arts de la Rue. Éloge de l'Imprimerie. Liège, Dynamo, 1956. In-8 broché de 12 pp., couv. imprimée. Édition originale ornée du portrait de l'écrivain par lui-même et Picasso, tirée à 51 exemplaires ; n°30 des 40 sur vélin blanc.

120/150 €

10
- **COCTEAU (Jean).**
La Chapelle Saint-Pierre. Villefranche sur mer. Monaco, Éditions du rocher, 1957. In-4 broché, couv. illustrée en coul. par Cocteau. Plaquette consacrée aux fresques de la chapelle Saint-Pierre réalisées par Cocteau, avec reproductions en noir.

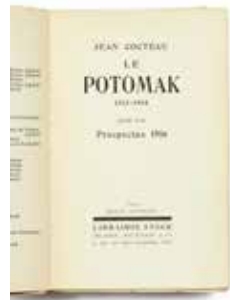
20/30 €

11
- **COCTEAU (Jean).**
La Crucifixion. Paris, Paul Morihien, 1946. In-8 broché, couv. rouge imprimée rempliée (qqs petites usures). Papier jauni. Édition originale de ce poème, tirée à 1525 exemplaires ; n°286.

60/80 €

12
- **COCTEAU (Jean).**
La Danse de Sophocle. Paris, Mercure de France, 1912. In-12 broché, couv. imprimée. Édition originale peu courante de ce recueil publié à compte d'auteur et qu'il renia dès 1918 en le passant au pilon. Exemplaire du premier mille avec l'œil égyptien tiré en vert sous la justification.

120/150 €



13

- **COCTEAU (Jean).**

La Noce massacrée. (Souvenirs). 1 Visites à Maurice Barrès. Paris, La Sirène, 1921.
In-8 broché, couv. imprimée.
Édition originale, dédiée à Raymond Radiguet, tirée à 340 exemplaires ; n°11 des 40 sur vergé d'Arches du tirage de luxe.

200/300 €

14

- **COCTEAU (Jean).**

Le Coq et l'Arlequin. Notes autour de la musique. Avec un portrait de l'auteur et deux monogrammes par P. PICASSO. Paris, Éditions de la Sirène, 1918.
In-12, broché, couv. imprimée.
Édition originale ornée d'un portrait de Cocteau hors texte et 2 figures dans le texte par Picasso. N°1 de la Collection des Tracts. Tirage JC.

30/40 €

15

- **COCTEAU (Jean).**

Le Grand Écart. Paris, Stock, 1923.
In-8 broché, couv. imprimée. Édition originale tirée à 575 exemplaires ; n°216 des 500 sur vélin pur fil Lafuma. Complet du feuillet d'errata.

80/100 €

16

- **COCTEAU (Jean).**

Le Grand Écart. Roman illustré par l'auteur de vingt deux dessins dont onze en couleurs. Paris, Stock (Delamain, Boutelleau et Cie), 1926.
Grand in-8 broché, couv. impr. rempliée. Première édition illustrée, tirée à 500 ex. ; n°219 des 419 sur vélin pur fil Lafuma. Couverture légt piquée sinon bon ex.

50/80 €

17

- **COCTEAU (Jean).**

Le Mystère de Jean l'Oiseleur. Monologues. 1924. Paris, Persona, 1983.
In-4 en ff., couverture imprimée et illustrée, à rabats. Reproductions du manuscrit et des illustrations en noir et en couleurs. Présentation de Milorad. Tirage à 500 exemplaires ; n°84 des 420 sur vélin de Hollande.

30/40 €

18

- **COCTEAU (Jean).**

Le Potomak. 1913-1914. Précédé d'un Prospectus 1916. Paris, Stock, 1924.
In-8 broché, couv. rose imprimée. Texte définitif illustré de dessins de l'auteur gravés à pleine page. Tirage à 685 exemplaires ; n°387 des 550 du tirage courant. « Il s'agit de l'ouvrage le plus original de Cocteau, dans la droite ligne de sa collaboration à la revue «Le Mot». Commencé vers 1912, il réunit des textes ésotériques d'inspiration autobiographique mais surtout de véritables albums d'histoires dessinées d'un trait elliptique figurant des personnages à la limite de l'abstraction : les Eugènes.» Cf. <http://www.testamentdespoetes.be/nfo%20cocteau.htm>

60/80 €

19

- **COCTEAU (Jean).**

Le Prince Frivole. Paris, Mercure de France, 1910.
In-8 broché, couv. imprimée. Rare édition originale, imprimée à compte d'auteur, du deuxième recueil de poèmes de Cocteau qu'il a rapidement désavoué. Qqs rousseurs.

60/80 €

20

- **COCTEAU (Jean).**

Le Sang d'un Poète. Avec douze dessins de l'auteur. Monaco, Éditions du rocher, 1957.
In-8 broché, couv. imprimée. Un des 15 exemplaires hors commerce non numérotés sur vélin azur des papeteries Guérimand à Voiron.

30/40 €

21

- **COCTEAU (Jean).**

Le Sang d'un Poète. Film. Photographies de Sacha MASOUR. Paris, Robert Marin, 1948.
In-4 demi-chagrin rouge, dos à cinq nerfs, titre doré, couv. et dos conservés. Avec le prospectus en feuille volante. Tirage à 2900 exemplaires ; n°24 des 25 de tête sur vélin d'Arches. Bel exemplaire.

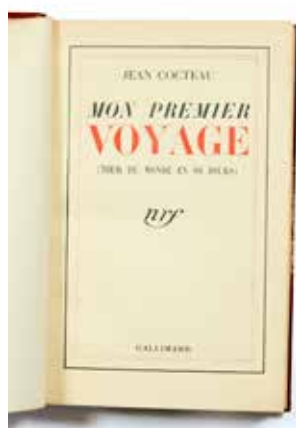
150/200 €

22

- **COCTEAU (Jean).**

Le Secret professionnel, sur des Monologues de l'oiseleur & augmenté de douze dessins en couleurs de l'auteur reproduits en fac-similé. Paris, au Sans Pareil, 1925.
Petit in-4 broché, couv. imprimée rempliée. Tirage à 530 exemplaires ; n°100 des 440 sur vélin à la forme de Montgolfier d'Annonay. Qqs très légères rousseurs éparées.

200/300 €



23

COCTEAU (Jean).

Les Monstres sacrés. Portrait d'une pièce en trois actes avec trois dessins de Christian BERARD. Paris, nrf - Gallimard, 1940.
In-8 broché, couv. imprimée. Édition originale tirée à 208 exemplaires ; n°28 des 50 sur vélin pur fil Lafuma Navarre. Bon exemplaire enrichi de DEUX DESSINS ORIGINAUX : un profil à l'encre noire au faux-titre, un visage avec E.A.S. à Willy Michel à l'encre noire en regard, et d'une carte de visite autographe signée «Jean*» au même («J'abuse, mais, avec vous...») contrecollée sur la première garde.

500 / 600 €

24

COCTEAU (Jean).

Les Parents terribles. Paris, nrf - Gallimard, [1938].
In-8 broché, couv. manquante (remplacée par une couverture manuscrite postérieure). Édition originale, exemplaire du service de presse enrichi d'un E.A.S. avec DESSIN ORIGINAL : «à mon très cher Philippe avec tous nos souvenirs et ma tendresse fidèle».

300 / 400 €

25

COCTEAU (Jean).

Mon premier voyage (tour du monde en 80 jours). Paris, Gallimard, 1936.
In-12 demi-chagrin rouge brique à coins, dos à quatre nerfs, titre doré, date en queue, tête dorée, couv. et dos conservés. Édition originale de ce récit de voyage de Jean Cocteau et Marcel Khill entrepris à l'occasion du centenaire de la naissance de Jules Verne. Ils étaient partis sur les traces de Philéas Fogg pour faire l'expérience d'un voyage autour du globe en 1936 et évaluer sa difficulté. Tirage à 342 exemplaires ; n°59 des 75 sur alfa des papeteries Navarre, bien complet du carton d'errata dans lequel Cocteau se décharge sur l'imprimeur de toute responsabilité des coquilles dans le volume.

60 / 80 €

26

COCTEAU (Jean).

Œdipe-Roi. Roméo et Juliette. Paris, Plon, 1928.
In-8 broché, couv. imprimée. Édition en partie originale tirée à 4962 exemplaires ; n°2021 des 4400 sur alfa. Illustré de 3 dessins hors texte de l'auteur.

30 / 40 €

27

COCTEAU (Jean).

Œdipe-Roi. Roméo et Juliette. Paris, Plon, 1928.
In-8 broché, couv. imprimée. Édition en partie originale tirée à 4962 exemplaires ; n°235 des 4400 sur alfa. Illustré de 3 dessins hors texte de l'auteur.

30 / 40 €

28

COCTEAU (Jean).

Opera. Œuvres poétiques 1925-1927. Paris, Stock, 1927.
In-8 broché, couv. illustrée par Christian BERARD. Couverture détachée avec manques. Qqs petites rousseurs.

20 / 30 €

29

COCTEAU (Jean).

Opium. Journal d'une désintoxication. Dessins de l'auteur. Paris, Stock, Delamain et Boutelleau, sd.
In-8 demi-chagrin bordeaux, dos à cinq nerfs, pièces de titre, couv. et dos conservés. Dessins et collages reproduits hors texte. 9e édition. Exemplaire du service de presse.

30 / 40 €

30

COCTEAU (Jean).

Orphée. Tragédie en un acte et un intervalle. Paris, Stock, 1927.
In-8 broché, couv. imprimée. Édition originale tirée à 661 exemplaires (+ 38 hors commerce) ; n°46 des 110 sur vergé de Rives à la forme.

60 / 80 €



31

-
COCTEAU (Jean).
PICASSO. Paris, Stock, 1923.
 Petit in-12 broché, couv. imprimée.
 Papier brun, couv. détachée, dos
 manquant. Reproductions hors texte.
 De la collection Les Contemporains.

20/30 €

32

-
COCTEAU (Jean).
PICASSO. Paris, Stock, 1923.
 Petit in-12 broché, couv. imprimée
 piquée. Manques au dos, rousseurs
 marquées. Reproductions hors texte.
 De la collection Les Contemporains.

20/30 €

33

-
COCTEAU (Jean).
Plain-Chant poème. Paris, Stock,
 1923.
 In-12 broché, couv. imprimée. Édition
 originale. Exemplaire non justifié
 (d'auteur ou du service de presse ?)
 enrichi d'un E.A.S. à son cher ami
 François.

200/300 €

34

-
COCTEAU (Jean).
Poésie plastique. Objets - Dessins.
Catalogue d'exposition à la galerie
aux Quatre Chemins du 10 au
28 décembre 1926. In-8 broché,
 couv. imprimée, [8] ff. dont 4
 reproductions en noir et blanc.

40/60 €

35

-
COCTEAU (Jean).
Prière mutilée. Paris, Éditions des
 cahiers libres, 1925.
 In-8 broché, couverture imprimée
 avec étiquette de titre. Édition
 originale tirée à 175 exemplaires ;
 n°119 des 150 sur vélin Hollande Rives.
 Collection de l'Horloge, Une Heure,
 Un Poète.

120/150 €

36

-
COCTEAU (Jean).
Renaud et Armide. Avec les
lithographies originales de Christian
BERARD. Paris, nrf, 1945.
 In-4 broché, couv. illustrée, sous
 chemise et étui. (Qqs petites usures
 à l'emboîtement.)
 Tirage à 365 ex. (+15 hc) ; n°104 des
 340 sur vélin B.F.K. de Rives.

150/200 €

37

-
COCTEAU (Jean).
Renaud et Armide. Tragédie. Paris, nrf
 - Gallimard, 1943.
 In-8 demi-marquin grenat à bande,
 dos à quatre nerfs, titre doré, date
 en queue, tête dorée, couv. et dos
 conservés (Boukiassian). Édition
 originale tirée à 1500 ex. ; n°556
 des 1421 sur vélin supérieur des
 papeteries de Condat. 4 illustrations
 hors-texte de Cocteau.

60/80 €

38

-
COCTEAU (Jean).
Ferat. Serge FERAT avec 33 dessins
reproduits en phototypie. Rome,
 Valori Plastici, 1924.
 In-8 broché, couv. illustrée. De la
 collection «Les Artistes nouveaux».
 Édition originale. Qqs petites
 rousseurs.

30/40 €

39

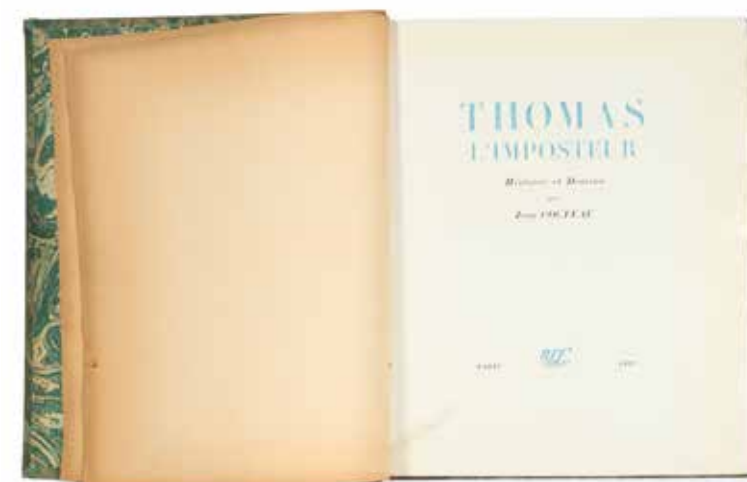
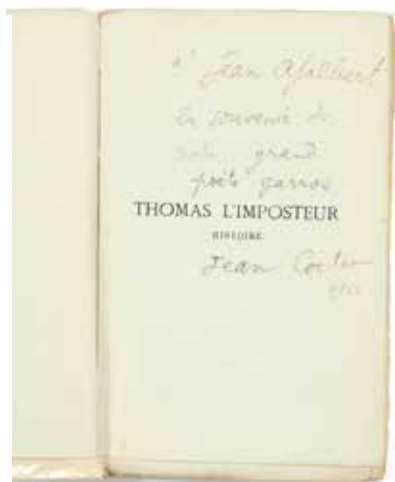
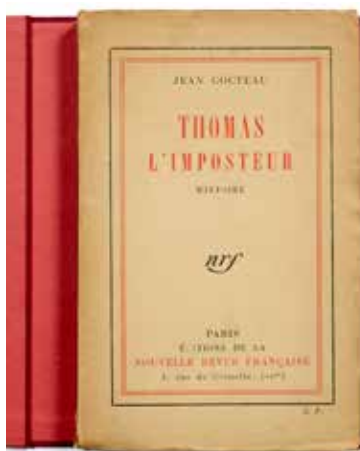
-
COCTEAU (Jean).
Soixante dessins pour «Les Enfants
Terribles». Paris, Grasset, 1935.
 In-4 broché, couv. imprimée (qqs
 petites usures). Édition originale ;
 exemplaire du service de presse sur
 papier ordinaire.

40/50 €

40

-
COCTEAU (Jean).
Théâtre de poche [...] avec quatorze
dessins inédits de l'auteur. sl, Paul
 Morihien, 1949.
 In-12 demi-veau rouge à bande, dos
 lisse orné, titre doré, date en queue,
 couv. et dos conservés. Tirage à 3100
 exemplaires ; n°175 des 2900 sur vélin
 blanc des papeteries de Condat.

40/50 €



45

COCTEAU (Jean).
Thomas l'imposteur. Paris, nrf, 1927.
In-4 demi-basane marbrée verte, dos à quatre nerfs, couvertures (avec déchirure restaurée en première) conservées. Dos insolé, frottés, manque à une coiffe. Première édition illustrée. Texte et dessins par J. Cocteau. Tirage à 372 ex. ; n°57 des 320 sur vélin pur fil Lafuma.

120/150 €



46

COCTEAU (Jean).
Thomas l'imposteur. Histoire et dessins par Jean Cocteau. Paris, nrf, 1927.
In-4 broché, couv. imprimée rempliée. Texte et dessins par J. Cocteau. Tirage à 372 ex. ; n°XIII des 15 sur Japon impérial. Dos un peu fragilisé sinon bon exemplaire sur Japon enrichi d'un DESSIN ORIGINAL de Jean Cocteau à l'encre bleue, signé et daté (1953), avec envoi à Claude Benedick.

400/600 €



47

COCTEAU (Jean).
Une Entrevue sur la critique avec Marcel ROUZAUD. Paris, Les Amis d'Édouard N°145, 1929.
In-12 broché, couv. imprimée. Édition originale tirée à 210 exemplaires hors commerce ; n°203 des 200 sur Arches, enrichi d'un E.A.S. de l'auteur à l'encre turquoise à «Marie-Louise».

80/120 €

41

COCTEAU (Jean).
Thomas l'imposteur. Paris, nrf - Gallimard, 1923.
In-12 broché, couv. imprimée (brunie), sous chemise et étui modernes. Édition originale ; exemplaire du service de presse, enrichi d'un E.A.S. à Boris Kochno (auteur des ballets des Fâcheux et des Biches) : «Mon cher Boris, voici plus simple que le Gd Ecart. Ne m'oubliez pas. JC 1923. (des fâcheux et des biches)».

180/200 €

42

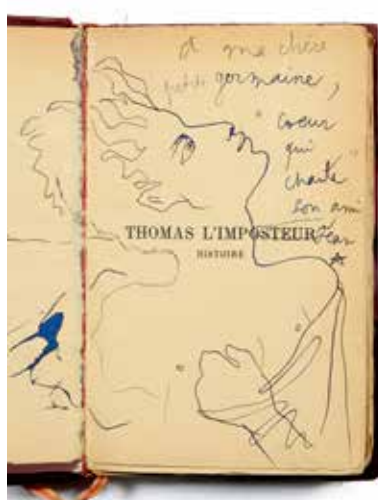
COCTEAU (Jean).
Thomas l'imposteur. Paris, nrf - Gallimard, 1923.
In-12 broché, couv. imprimée (légt brunie). Édition originale tirée à 898 exemplaires ; n°758 des 30 exemplaires d'auteur, enrichi d'un bel E.A.S. à Jean AJALBERT (1863-1947) : «le souvenir de notre grand poète Garros».

180/200 €

43

COCTEAU (Jean).
Thomas l'imposteur. Paris, nrf - Gallimard, [1948].
In-12 broché, couv. imprimée. Qqs usures. 35e édition ; exemplaire enrichi d'un E.A.S. (sur feuillet libre contrecollé en garde) à Monique Kessels. Un feuillet de garde désolidarisé. Ex-libris Karsten Butt et Monique Kessels.

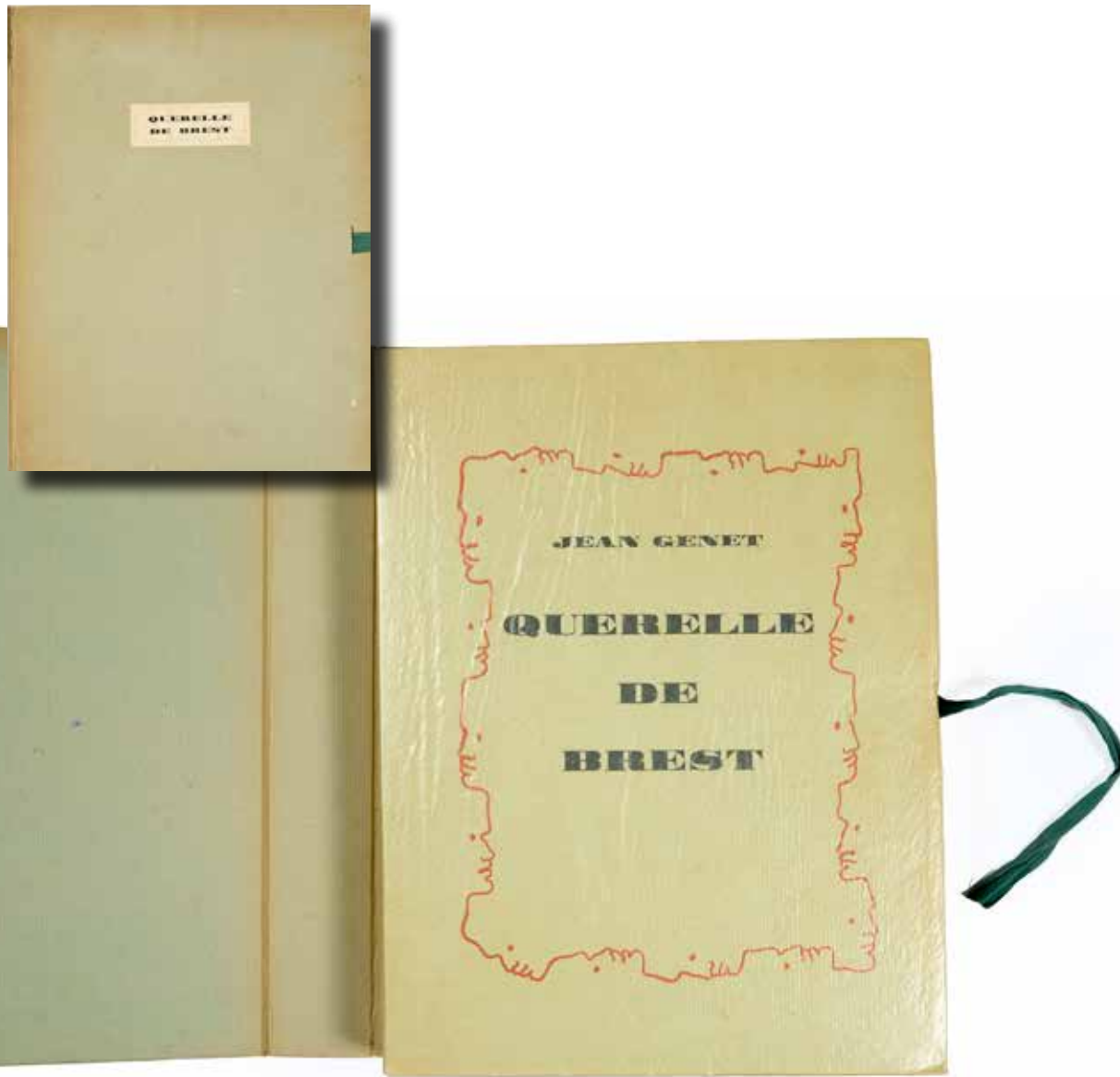
150/200 €



44

COCTEAU (Jean).
Thomas l'imposteur. 24e édition. Paris, nrf - Gallimard, 1930.
In-12 demi-basane bordeaux, dos à quatre nerfs. Exemplaire enrichi d'un beau DESSIN ORIGINAL sur double page (garde et faux-titre) avec E.A.S. à son amie Germaine MONTERO (1909-2000), actrice et chanteuse, «cœur qui chante».

400/600 €



48

COCTEAU (Jean) & GENET (Jean).

Querelle de Brest. sl [Paris], sn [Morihién], sd [1947].
In-4 broché, couv. illustrée rempliée sous chemise à lacets de l'éditeur et étui.
Frontispice et 28 lithographies à pleine page par Jean Cocteau.
Rare première édition tirée à 525 ex. ; n°159 des 460 sur vélin à la forme.
Bon ex. bien complet de la note de l'éditeur sur feuillet séparé. Très légères rousseurs éparses.

1 200 / 1 400 €

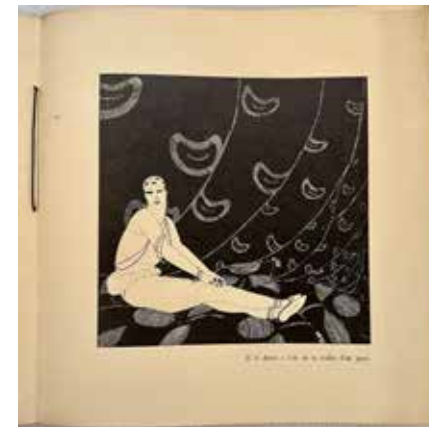


49

COCTEAU (Jean) & IRIBÉ (Paul).

Vaslav Nijinsky. Paris, Société générale d'impression, sd [1910].
In-4 carré, broché, couv. imprimée (un peu empoussiérée). Luxueuse plaquette réalisée pour *Le Témoin* consacré aux Ballets russes, sorti des presses de la Société générale d'impression, l'imprimerie des Robes de Paul Poiret. 6 vers de Jean Cocteau illustrés de 6 délicates gravures de Paul Iribé représentant Vaslav Nijinski (1889-1950) dans deux ballets : *Giselle* et *Shéhérazade*. *Cocteau cherchait, à travers cet hommage à Nijinski, la bienveillance de Diaghilev, dans l'optique d'une collaboration future avec les Ballets russes. «Je ne sais plus s'il m'étonne davantage par le miracle de ses vols ou par l'intensité de son jeu. [...] Le Spectre de la rose, c'est Nijinsky. Dans un costume aux pétales frisés auquel le rêve de la jeune fille ajoute peut-être l'image précise d'un récent danseur, il pénètre parmi les cretonnes bleues avec la chaude nuit de juin. Il mime et concentre tout ce qui, jusqu'alors, me semblait intraduisible d'un triste et superbe assaut d'arôme. Orgueilleux de sa rouge turbulence il tournoie en suaves remous, imprègne les rideaux de mousseline et enveloppe la dormeuse d'un voile tenace. Rien de plus extraordinaire ! La magie est telle qu'il recommence la fête, peuple un sommeil enfantin de douces voltiges et tout à coup, après un adieu final à sa chère victime, par la fenêtre béante, il s'évapore d'un bond si pathétique, si contraire à toutes les lois d'équilibre, si courbe et si haut que jamais plus la fuite et le retour d'un parfum de rose ne pourront m'assaillir sans que mon odorat s'augmente d'un fantôme ineffaçable. J'éprouve à voir Nijinsky le plaisir illimité de l'art et l'allégresse précise des mathématiques. Il fait sans cesse la preuve de son génial problème, et son prestige émane de cet équilibre.» (Jean Cocteau, Comoedia illustré du 15 juin 1911.)* Édition limitée à 999 exemplaires ; un des 934 sur Japon. Cordelette détachée.

800 / 1 200 €





50

- **COCTEAU (Jean) & PICASSO (Pablo) & LAPORTE (Geneviève).**

Les Cavaliers d'Ombre - Sous le Manteau de Feu. Paris, Joseph Foret, 1956.

2 textes présentés tête-bêche en un volume in-8 en ff., couv. ill. d'après J. Cocteau conservées. Le recueil «Les Cavaliers d'Ombre» contient une préface de Jacques Audibert et 2 illustrations de Pablo Picasso. Le recueil «Sous le Manteau de Feu» contient une préface d'Armand Lanoux et une postface de René Menard, ainsi qu'un frontispice et une illustration de Jean Cocteau. Édition collective en un seul volume des ces deux ouvrages publiés en version de luxe chez le même éditeur en 1955, renfermant davantage d'illustrations. Tirage à 300 exemplaires numérotés sur alfa d'édition ; n°116.

200/300 €

51

- **COCTEAU (Jean) & SURVAGE (Léopold).**

Pégase. Dix burins de Léopold Survage. Paris, Nouveau cercle Parisien du livre, 1965. In-folio en ff., couv. illustrée rempliée sous emboitage de toile grise. Un pan latéral cassé sans manque. Couverture et 10 burins de Survage gravés dans et hors texte. Tirage à 170 ex. ; n°59 des 150 réservés aux membres de la Société (ici pour le comte Max de Chamberet). Avec un autoportrait gravé de Jean Cocteau ajouté en feuille libre. «L'idée de ce livre, réunissant sous le thème de Pégase des poèmes de Jean Cocteau illustrés par Léopold Survage avait été soumise au Poète et lui avait plu. Quelques jours avant sa mort il nous invita à Milly-la-Forêt pour nous remettre les textes, et la préface qu'il avait spécialement écrite. Mais, au jour de notre rendez-vous, il n'était plus là», postface.

300/400 €

52

- **AURIC (Georges) & COCTEAU (Jean).**

Huit Poèmes de Jean Cocteau. Hommage à Erik Satie - Réveil - École de Guerre - Aglaé - Place des Invalides - Marie Laurencin - Biplan le Matin - Portrait d'Henri Rousseau. Pour Voix Moyenne. Paris, E. Demets, 1920. Grand in-4 en ff., couv. imprimée. [1] f. titre, 30 pp. de partition de G. Auric sur des paroles de J. Cocteau, [1] f. (publicité de l'éditeur au verso).

100/150 €

53

- **AURIC (Georges) & RADIGUET (Raymond).**

Les joues en feu. Paris, Éditions de la Sirène, 1921. In-folio de 11 pp., en ff., couverture imprimée. Partition de Georges Auric sur des paroles de Raymond Radiguet, dédiée à Irène Lagut. Très bon état. Peu courant.

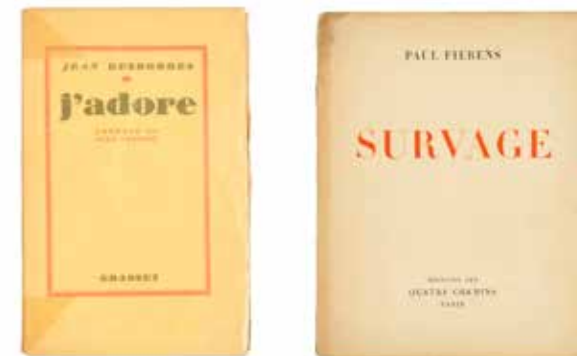
80/120 €

54

- **COLETTE & LYDIS (Mariette).**

Gigi illustré de 15 pointes sèches de Mariette Lydis. Paris, Georges Guillot, 1948. Grand in-4 en ff., couv. impr. rempliée, sous chemise et étui. Tirage à 315 ex. ; n°152 des 100 sur Arches blanc à la forme.

50/80 €



55

- **[DESBORDES (Jean) [& COCTEAU (Jean)].**

J'adore. Préface de Jean Cocteau. Paris, Grasset, 1928. In-8 broché, couv. imprimée. Édition originale tirée à 193 exemplaires ; n°84 des 110 sur alfa Outhenin-Chalandre. Exemplaire non coupé, enrichi d'un E.A.S. de l'auteur sur un deuxième feuillet de faux-titre volant, à Mlle Josette Clotis (1910-1944), romancière (elle venait d'écrire son premier roman à 18 ans), future compagne d'André Malraux.

50/80 €

56

- **FIERENS (Paul).**

SURVAGE. Paris, Éditions des quatre chemins, 1931. In-4 broché, couv. impr. rempliée. Dos abîmé avec manque, qqs petites piqûres sur la couverture. Frontispice couleurs, 39 pp. de texte et 47 planches. Tirage à 355 ex. ; n°91 des 300 sur vélin.

60/80 €

57

- **GAUTHIER (Maximilien).**

SURVAGE. Paris, Les Gémeaux, [1953]. In-4 broché, couv. illustrée d'une vignette en couleurs. Deux pochoirs originaux de Survage et nombreuses reproductions en noir et en couleurs dans et hors texte. Édition originale tirée à 500 exemplaires (n°171).

180/200 €

58

- **GENET (Jean).**

Notre-Dame-des-Fleurs. Monte Carlo [Paris], aux dépens d'un amateur [Robert Denoël et Paul Morihien], sd [1943].

In-4 broché, couv. imprimée rempliée, sous étui. Édition originale tirée à 350 exemplaires (n°343), du premier roman de Jean Genet, écrit à Fresnes en 1942 et publié clandestinement par Paul Morihien, le secrétaire de Cocteau, associé à Robert Denoël.

200/300 €

59

- **GENET (Jean).**

Querelle de Brest. sl, sn, 1947. Grand in-8 broché, couv. impr. Deuxième édition tirée quelques mois après l'originale. Tirage à 1850 ex. (n°596). Taches brunes éparses.

100/150 €



60

HONEGGER (Arthur).

Six poésies de Jean Cocteau. Paris, Maurice Sénart, 1924.

In-4, broché. Dos coupé, marges légt effrangées.

Édition originale. Exemplaire enrichi d'un E.A.S. d'Arthur Honegger «à Mademoiselle Hélène Baudry en amical hommage AH».

200/300 €

61

[IRIBE (Paul) & COCTEAU (Jean)].

Le Mot. Paris, 1914-1915.

20 fascicules in-folio (427 x 282 mm) (restes de brochure). Collection complète de cette belle revue satirique et patriotique, anti-allemande, dirigée par Paul IRIBE en collaboration avec Jean COCTEAU, que les deux amis, réformés pour raison de santé, fondèrent pour participer à l'effort de guerre. Elle comporte 20 numéros parus du 28 novembre 1914 au 1er juillet 1915. Chaque numéro, comprenant de 2 à 6 feuillets, est illustré de compositions en noir et en couleurs de Paul IRIBE, Jean COCTEAU (sous le pseudonyme de Jim), SEM (n°3), Raoul DUFY (n°10 et 13), Léon BAKST (n°18), Albert GLEIZES ou André LHOTE (n°20).

«L'existence éphémère du « Mot » démontre facilement que le courageux journal n'a pu tenir son ambitieux pari : intéresser à la fois un vaste public et les soldats eux-mêmes auxquels ont été envoyés plusieurs centaines d'abonnements gratuits. On peut le déplorer, mais on ne peut guère s'en étonner : « Le Mot », même s'il parle « juste », n'est pas un journal de tranchées ! Il s'adresse à une élite... » (Raymond Bachollet, in : *Le Collectionneur français*, N° 197 de janvier 1983, page 5). Rares piqures ou petites salissures. Qqs coupures à certains dos sans manque.

On joint une collection incomplète de 9 numéros : n°6, 7, 9, 10, 11, 12, 14, 15 et 16. (un numéro piqué, qqs coupures à certains dos sans manque.)

800/1200 €

62

JACOB (Maxime).

Six Poèmes de Jean Cocteau. Paris, Jean Jobert, [1926].

In-folio en ff., couv. imprimée. Traces de pliures et mouillures claires sur la couverture.

Rare édition originale. Exemplaire enrichi d'un E.A.S. du compositeur Maxime Jacob (1906-1977) : «à Geneviève Merlange qui s'est dévouée pour moi, Dieu sait dans quelles conditions ! Faible témoignage de reconnaissance».

300/400 €



63

JACOB (Maxime) & COCTEAU (Jean).

Cartes postales. Paris, Jean Jobert, [1927].

In-folio en ff., couv. imprimée. Rare édition originale. Bon exemplaire enrichi d'un E.A.S. du compositeur Maxime Jacob (1906-1977) : «à ma chère grande amie Geneviève [Merlange] avec ma fidèle affection».

150/200 €

64

JOUHANDEAU (Marcel).

Jean COCTEAU. L'amitié faite homme. Liège, Dynamo, 1963.

In-8 broché, couv. imprimée. Édition originale tirée à 51 exemplaires ; n°48 des 40 sur vélin blanc. Qqs très légères piqures sur les première et dernière pages.

50/80 €

65

KESSEL (Joseph) [& Jean COCTEAU].

Mary de Cork. Avec un portrait de l'auteur par Jean COCTEAU gravé sur bois par G. Aubert. Paris, nrf, 1925.

In-8 broché, couv. imprimée. Dos légt insolé. Portrait de Kessel par Cocteau (signé L'Oiseleur) en frontispice.

Édition originale tirée à 1118 exemplaires sur vélin de Navarre ; n°XCIII des 118 hors commerce.

120/150 €

66

[LAURENCIN (Marie)].

Ensemble de 4 ouvrages (4 volumes) provenant de la bibliothèque personnelle de Marie Laurencin : initiales dorées ML.L. en queue et ex-libris manuscrits.

- VIEBIG (Clara), *Filles d'Hécube. Traduits de l'allemand avec autorisation de l'auteur par Henriette Cavaignac.* Paris, Perrin & Cie, 1924. In-12 demi-basane bleue, dos à nerfs (frottés). - WEBB (Mary), *Sept pour un secret.* Paris, Éditions du Siècle, 1933. In-12 bradel toile verte, couv. conservée (M.-P. Trémois). - LAWRENCE (D.H.), *Femmes amoureuses. Traduit de l'anglais par Maurice Rancès.* 22e édition. Paris, nrf, 1932. In-12 bradel toile verte, couv. conservée (M.-P. Trémois). - LAWRENCE (D.H.), *La Vierge et le Bohémien. Traduit de l'anglais par E. Frédéric-Moreau.* Paris, Plon, 1934. In-12 bradel toile verte, couv. conservée (M.-P. Trémois).

80/120 €

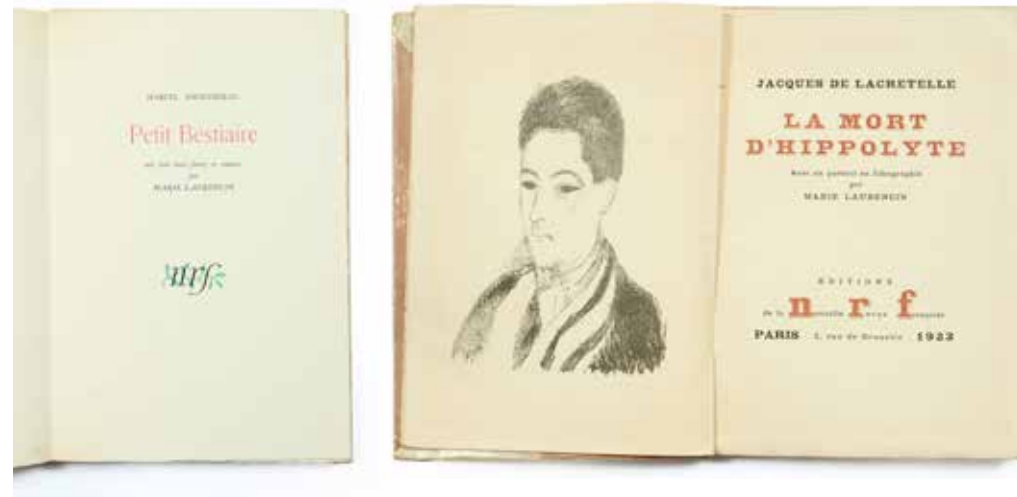
67

LAURENCIN (Marie).

Le Carnet des Nuits. Bruxelles, Éditions de la Nouvelle Revue Belge, 1942.

In-8 broché, couverture illustrée d'une lithographie couleurs, rempliée. Dos bruni, légères rousseurs sur la couverture. Avec un deuxième état de la lithographie sur feuillet contrecollé sur papier marbré gris, signée dans la planche (imprimé). Édition originale tirée à 606 exemplaires ; n°450 des 500 sur vélin blanc.

80/120 €



68

[LAURENCIN (Marie)].

Les Biches. Réalisation scénique. Marie Laurencin - Jean Cocteau - Darius Milhaud - Francis Poulenc. Paris, Éditions des quatre chemins, 1924.

2 vol. in-4, brochés, couv. remplies illustrées en couleurs par Marie Laurencin, sous chemise et étui communs. Légères traces d'insolation aux dos et derniers plats des couvertures, petites déchirures en tête et pied des dos, volumes en partie débrosés (surtout le premier). Le premier volume renferme un portrait de la Nijinska par Jean Cocteau suivi d'un texte du même, un portrait de Francis Poulenc par Marie Laurencin, un article de Darius Milhaud, une page de partition de Francis Poulenc, 14 dessins et peintures de Marie Laurencin (piqûres et salissures sur les derniers ff.). Le second volume (sous-titré «Réalisation scénique») renferme un portrait de Marie Laurencin par Man Ray et une suite des 23 photos des danseurs des Ballets Russes de S. Diaghilew, prises par Georges Detaille à Monte-Carlo. Tirage à 260 exemplaires (+75 hc) ; n°127 des 200 sur vélin d'Arches. *Les Biches* est un ballet en un acte de Bronislava Nijinska, danseuse et chorégraphe de la compagnie des Ballets russes de Serge de Diaghilew, créé à Monte Carlo le 6 janvier 1924. La musique est de Francis Poulenc sur un livret de Jean Cocteau et les décors et costumes de Marie Laurencin.

1 000 / 1 500 €

69

[LAURENCIN (Marie)].

Antarès. Marie Laurencin. Avec une préface par Marcel JOUHANDEAU. Paris, Éditions des quatre chemins, 1928. In-4 broché, couv. grise rempliée avec étiquette de titre sur le plat. Frontispice contrecollé (reproduction d'un dessin en couleurs), 4 planches en couleurs, 32 planches en noir et blanc sous serpentes. Édition originale tirée à 1125 ex. ; n°341 des 1000 sur Lafuma. Très bon exemplaire.

150 / 200 €

70

LAURENCIN (Marie) & ARLAND (Marcel).

Antarès. Paris, Éditions du Pavois, 1944. Grand in-4, en ff. sous chemise et étui. Ouvrage illustré de 5 gravures originales à l'eau forte de Marie Laurencin. Tirage limité à 300 exemplaires numérotés sur Rives B.F.K. à la forme (n°134).

200 / 300 €

71

LAURENCIN (Marie) & GIDE (André).

La Tentative amoureuse ou le Traité du vain désir. Paris, Nouvelle Revue Française, 1921. In-4 broché, couv. illustrée. Première édition illustrée. Aquarelles de Marie Laurencin gravées sur bois en couleurs par Jules German et L. Petitbarat, dont 4 hors texte. Petites rousseurs éparses.

150 / 200 €

72

LAURENCIN (Marie) & JOUHANDEAU (Marcel).

Petit Bestiaire. Paris, nrf, 1944. In-8 en ff., couv. imprimée rempliée, sous chemise et étui (en partie insolés). 8 eaux-fortes en couleurs de Marie LAURENCIN. Tirage à 358 exemplaires sur vélin d'Arches (n°198)

300 / 350 €

73

LAURENCIN (Marie) & LACRETELLE (Jacques de).

La Mort d'Hippolyte. Avec un portrait en lithographie par Marie LAURENCIN. Paris, nrf, 1923. In-8 broché, couv. imprimée. Édition originale ornée du portrait de l'auteur par M. Laurencin en frontispice. Tirage à 1060 exemplaires ; n°433 des 1000 sur vergé de Hollande.

60 / 80 €

74

LAURENCIN (Marie) & SAPHO.

Poèmes de Sapho traduits par Edith de Beaumont. Paris, Compagnie française des arts graphiques, 1950. In-8 en ff., couv. imprimée rempliée sous étui de l'éditeur. 23 eaux-fortes de Marie Laurencin gravées dans le texte. Tirage à 180 exemplaires (dont 20 hc) ; exemplaire de collaborateur, non justifié.

600 / 800 €

75

LHOTE (André).

Grand Largue. 6 bois originaux. Anvers, Éditions Lumière, Paris, André Delpuech, 1925. In-folio en ff. de [1] ff., suite de 6 bois gravés et [1] f. de justificatif. Tirage à 246 exemplaires (+ 29 hc) ; n°65 des 225 sur vélin.

200 / 300 €



76

MILHAUD (Darius) [& Jean COCTEAU].

Le Bœuf sur le Toit ou *the Nothing Doing Bar*. Paris, Éditions de La Sirène, 1920.

In-folio broché, couv. imprimée. Couverture insolée avec légères traces de mouillures claires, qqs petites déchirures au dos. [4] ff. (faux-titre, titre et préface de Jean Cocteau), 56 pp. de partition (*Le Bœuf sur le Toit* / *Cinéma-Symphonie* sur des *Airs Sud-Américains* / Réduction pour piano à 4 mains par l'Auteur). Grande déchirure sans manque en page de titre. Édition originale ornée d'une lithographie originale de Raoul DUFY en frontispice.

Cette «force imaginée et réglée par Jean Cocteau» fut créée à Paris le 21 février 1920 à la Comédie des Champs Élysées, dans un décor de Raoul Dufy.

Très beau double envoi autographe signé de Jean Cocteau et Darius Milhaud à leurs chers amis, les «admirables artistes» de cirque Paul, François et Albert FRATELLINI (août 1920), en souvenir de leur collaboration ; envoi répété aux mêmes par Darius Milhaud en regard de la page 1 («mes interprètes que j'aime tant»). Les frères Fratellini, clowns au cirque Médrano, avaient justement interprété les acrobates de cette célèbre pièce musicale de D. Milhaud sur un scénario de Jean Cocteau, et dont le titre s'inspire d'un tango brésilien.

On y joint un deuxième exemplaire, sans envoi (dos restauré, marges usées par endroits).

Milhaud avait prévu cette pièce pour accompagner un film muet de Charlie Chaplin, avant que Cocteau ne le persuade de la mettre en scène sous la forme d'une pantomime pour acrobates et clowns. Les décors sont signés Raoul Dufy, les costumes et les grands masques sont de Guy-Pierre Fauconnet. La première est donnée en février 1920 au Théâtre des Champs-Élysées avec un orchestre de vingt-cinq musiciens, dans un programme qui comprend également *Trois petites pièces montées*, écrites par Erik Satie pour le spectacle, le ballet *Adieu New York* de Georges Auric, et *Cocardes* de Francis Poulenc. Le décor est celui d'un bar fréquenté par de nombreux personnages : un boxeur, un nain, une dame à la mode, une femme rousse déguisée en homme, un bookmaker,



un gentleman en tenue de soirée, etc. La composition musicale est empreinte d'influences sud-américaine mais sur une structure de rondeau, dans l'esprit de Couperin ou Rameau.

En 1921, *Le bœuf sur le toit* a donné son nom à un cabaret-bar parisien à la mode, très fréquenté par Cocteau, Milhaud, Georges Auric ou Arthur Rubinstein. Les musiciens de jazz des autres clubs parisiens s'y réunissaient également pour y jouer jusque tard dans la nuit, ce qui donna naissance à l'expression «faire un bœuf».

3 000 / 4 000 €



77

[PICASSO (Pablo)].

Ballets des Champs-Élysées. Directeur Roger Eudes. Directeur artistique Boris Kochno. Chorégraphe David Lichine. 1948.

Programme broché, in-4, couverture illustrée en noir et blanc par Pablo Picasso. Textes de Jean-Paul Sartre et Jean-Louis Barrault. Illustrations de Christian Bérard et Vertès. Photographies de Alexandre A. Choura. On y joint un deuxième exemplaire du même programme (sans la double page couleurs de Ch. Bérard).

200 / 300 €



78

POULENC (Francis) & COCTEAU (Jean).

Toreador chanson hispano-italienne. Paris, Deiss, 1933.

In-folio de 4 pp. de partition de Francis Poulenc sur des paroles de Jean Cocteau, en ff., sous couverture illustrée d'après J. Cocteau imprimée.

100 / 150 €

79

SATIE (Erik) & Charles MARTIN.

Sports et divertissements. Paris, Lucien Vogel, [1923].

Album in-folio oblong (390 x 437 mm) de [42] ff, en feuilles, sous chemise cartonnée et illustrée de l'éditeur. Édition originale des partitions d'Erik Satie et premier tirage des illustrations de Charles MARTIN. L'ouvrage se compose d'un titre illustré d'une vignette en noir de Martin, comprenant au verso une préface de Satie accompagnée de la partition d'un «Choral inappétissant» (que le musicien dédie à ceux qui ne l'aiment pas), d'une planche gravée colorisée au pochoir avec des rehauts d'argent («Comédie italienne»), du feuillet de table et justification et de 20 partitions reproduites en rouge et brun, comme la préface, en fac-similé de l'écriture du compositeur, avec le titre de la pièce imprimé au recto, accompagné d'une vignette en noir de Martin. Tirage à 900 exemplaires numérotés ; un des 675 exemplaires sur vélin, ici non justifié. Petits défauts d'usage à la chemise. Très bon état intérieur.

300 / 400 €



80

SATIE (Erik) & COCTEAU (Jean) & PICASSO (Pablo).

Parade. Ballet réaliste. Thème de Jean Cocteau. Rideau, décors et costumes de Pablo Picasso. Chorégraphie de Léonide Massine. Réduction pour piano à quatre mains. [Paris], Rouart, Lerolle & Cie, 1917.

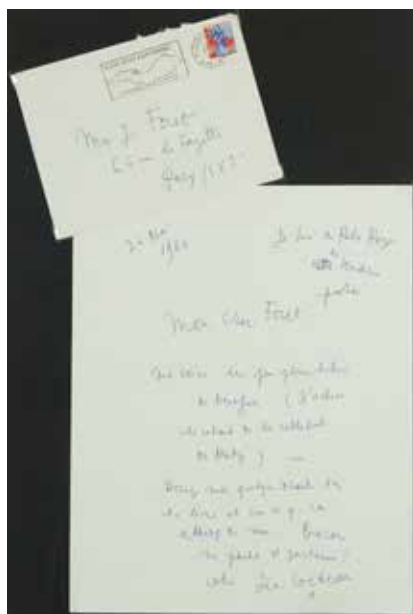
In-folio en ff. de [3] ff., 21-[1] pp., couverture beige foncé imprimée. Légères traces de pliure sur la couverture.

Très bon exemplaire en premier tirage (avec le prix imprimé).

Rare édition originale de la partition pour piano à quatre mains (avec préface de Georges Auric) du célèbre ballet composé par Erik Satie, et créé en 1917 avec un livret de Jean Cocteau et des décors de Pablo Picasso. Ce chef-d'œuvre d'avant-garde associait musique, danse et arts visuels pour illustrer un petit théâtre forant mettant en scène des artistes de cirque, de music-hall et de café-concert. Si l'influence du cubisme et du dadaïsme est manifeste, la partition originale bousculait radicalement les conventions musicales traditionnelles, en utilisant des sonorités inédites comme des bruits de trompette, de cloche, de machine à écrire, revolver, sirènes, roue de loterie, bouteille, de batterie et des rythmes irréguliers. «Ainsi elle se soumet très humblement à la réalité qui étouffe le chant du rossignol dans le roulement des tramways.» G. Auric. Ce ballet révolutionnaire pour son temps suscita à la fois l'admiration et le scandale.

On y joint un deuxième exemplaire de cette même partition en tirage légèrement postérieur, couverture beige clair, sans le prix imprimé.

800 / 1 000 €



81

Union des Artistes.

Petit répertoire du Cirque. 7e gala annuel 1929. (Unique représentation. 7ème Gala de l'Union des Artistes au Cirque d'Hiver [...] le samedi 2 mars 1929 [...]) In-4 broché à cordelette et onglets, titre en lettres noires sur fond doré. Charmantes illustrations par les sœurs VESQUE, en noir et en couleurs, nombreuses réclames de l'époque. Tirage à 1500 ex. (n°100). Petite déchirure à la deuxième de couv, qq's usures au niveau des onglets sinon bon exemplaire de ce programme exposé lors de la rétrospective Jean Cocteau au Centre Georges Pompidou (25 septembre 2003 - 5 janvier 2004).

120/150 €

82

VERTÈS (Marcel) & MAC ORLAN (Pierre Dumarchey dit). *Complexes. 40 dessins de Vertès. Préface de Pierre Mac Orlan.* Monte-Carlo, André Sauret, 1948. In-4 en ff., couv. impr. rempliée, sous chemise et étui illustrés. 40 dessins de Vertès dont la lithographie originale en couleurs tirée par Mourlot en frontispice. Tirage à 890 ex. ; n°618 des 850 sur pur fil Johannot à la forme.

40/60 €

83

VILMORIN (Louise de).

Fiançailles pour rire. Paris, nrf - Gallimard, 1939. In-12 broché, couv. imprimée. Qqs petites piqûres. 4e édition. Bon exemplaire enrichi d'un E.A.S. de l'autrice, au trèfle, à H. Le Breton-Grandmaison (avec un portrait de l'autrice - coupure de presse - contrecollé sur la garde).

80/120 €

84

VILMORIN (Louise de).

Noël. Liège, Dynamo, 1951. In-8 broché, couv. imprimée. Édition originale de cette «gracieuse et parfaite petite œuvre du grand écrivain Louise de Vilmorin», ornée du portrait de l'autrice par Maurice Van Moppès et de deux bois gravés. Tirage à 51 exemplaires ; n°7 des 10 sur hollande ancien Van Gelder. Collection Brimborions n°25.

150/200 €

85

COCTEAU (Jean). L.A.S. «Jean Cocteau», [Saint-Jean-Cap-Ferrat], L.A.S. à J. Forêt avec son enveloppe.

24 mai 1960, 1 p. grand in-4, à l'éditeur Joseph Forêt (1901-1991) avec son enveloppe : «Me voici un peu plus libre de besogne. (J'achève le vitrail de la cathédrale de Metz.) Donnez moi quelques détails sur le livre et sur ce que vous attendez de moi. Bracons [l'atelier de gravure Bracons-Duplessis] me parle de parchemin ?» Avec un post-scriptum : «Je serai au Palais Royal la semaine prochaine».

Le livre dont il est question dans cette lettre est L'Apocalypse de Saint Jean, un livre en unique exemplaire pensé en 1959 et réalisé l'année suivante par l'éditeur d livres d'art Joseph Forêt, avec la collaboration de nombreux artistes et écrivains : Salvador Dali, Georges Mathieu, Bernard Buffet, Leonard Tsuguahru Foujita, Jean Cocteau etc.

180/200 €

86

COCTEAU (Jean). L.A.S. «Jean» Lettre à Jean Marais sur une lithographie de Christian Bérard

slnd, 1 p. sur vélin d'Arches, lithographie couleurs de Christian Bérard en bas à droite, 208 x 250 mm, à Jean MARAIS : «Mon Jeannot, sur ces lithos de bebe [Christian Bérard] pour Renaud [et Armide, manquant], je t'envoie tout mon cœur et toute ma triste patience. J'ai vu Palewski. Il demande les papiers de Bertram et promet d'obtenir la chose. Jacques t'expliquera le détail de des démarches. Je déjeunerai avec lui à la maison en sortant du ministère de la guerre. Il est capital que tu ne fasses pas d'élégance morale et que tu emboîtes dans mon sens. Les gens ne comprennent rien à une âme comme la tienne et s'imaginent que tu refuserais ce qu'ils t'offrent. Donc, marche dans notre sens et vas y carrément. Ici, il y a du soleil sur une neige et une boue ignobles, mais dès qu'il y a du soleil on retrouve un peu d'espoir. Mon bon ange, je t'embrasse. Jean*»

300/400 €

87

COCTEAU (Jean). L.A.S. «Jean*», slnd, L.A.S. à Albert

1 p. in-4, encadré : «Mon cher, mon très cher Albert - Je viens de voir Marais formidable. Je crois que je pense prendre l'entière responsabilité de ce spectacle - faiblesses comprises. C'est une minute grande et unique pour cet acteur. Vous verrez, au reste, demain. Je vous aime et vous embrasse.» Il s'agit là de la lettre que Jean Cocteau écrivit juste après sa première rencontre avec Jean Marais.

500/600 €

88

COCTEAU (Jean). L.A.S., L.A.S. à Maurice Goudekot * avec son enveloppe.

Saint-Jean-Cap-Ferrat, 1er septembre 1957, 1 p. in-8 adressée à Maurice Goudekot (1889-1977, homme d'affaires, journaliste et écrivain, troisième et dernier époux de Colette), avec son enveloppe : «Mon cher Maurice, Alors ? je trouve le temps long sans nouvelle de toi. Peux-tu m'écrire une carte ou 4 lignes ? Embrasse Berl [Emmanuel Berl 1892-1976] et les habitués du bar.» avec un post-scriptum «Je suis en plein labyrinthe minoien de Knossos (à Menton, c'est le nouveau style après la chapelle)».

200/300 €

89

COCTEAU (Jean). L.A.S L.A.S. à l'actrice Berthe Bovy,

sl, 7 janvier 1947, 3 pp. in-8, adressée à la comédienne Berthe BOVY : «Ma chère Berthe, il est inutile, je suppose, que je te dise l'admiration et le respect que j'ai pour Yvonne de Bray. Afin que je me décide à rompre avec elle, comme actrice de ma pièce, il faut que je me trouve en face d'une impossibilité de vivre avec la crainte du scandale et d'y faire vivre Madame Rolle et mes camarades. [...] Toi seule est assez grande pour créer un rôle en le reprenant [...] Yvonne terrorisait le théâtre et le film. [...]

150/200 €





90

- **COLETTE (Sidonie-Gabrielle).**

L.A.S. sur papier à en-tête du Monde

Mot autographe signé «Colette de Jouvenel», sl, sd, 1 p. in-4 oblong, sur papier à entête du journal Le Matin (traces de pliures) : «Monsieur Je vais essaye. Vous êtes tellement jeunes et tellement gentils ! [...]» Colette avait épousé en 1912 Henry de Jouvenel rédacteur en chef du journal Le Matin, au sein duquel elle écrivit des chroniques pendant la Grande Guerre.

80/100 €

91

- **GENET (Jean).**

Discours de la Radio. sl, sd.

Manuscrit autographe de 7 feuillets à l'encre brune sur papier de cahier d'écolier, bifflures et ratures. Texte extrait de la pièce en deux actes «Splendid's» publiée en 1993, représentée pour la première fois, à Nanterre, sur le Théâtre des Amandiers, le 24 février 1995. «Splendid's est le nom du palace où sept gangsters ont pris en otage, puis assassiné par « inadvertance » une jolie fille... de millionnaire américain. Retranchés au 7e étage, encerclés par la police, les malfrats écoutent en direct la radio faire le récit de leur propre légende, celle de La Rafale, la terrible bande de braqueurs... Commencée en prison, achevée en 1948, et fermant le cycle des récits consacrés aux criminels, Splendid's est une épopée noir polar que Jean Genet (1910-1986) a écrite avec un apparent plaisir. Où, comme dans les films américains, il mêle amour des flingues, rivalités internes, guerre avec les flics, fanfaronnades bravaches, dessinant ses voyous avec soin : le caïd qui finit par flancher, Riton le beau gosse en quête d'absolu, Scott le sage qui observe, sans oublier le policier basculant du côté des malfrats. Reniée par Genet et publiée seulement en 1993 (elle fut créée en France deux ans plus tard par Stanislas Nordey), Splendid's est une drôle de saga théâtrale. Dialogues au couteau mais menace terrible reléguée hors champ (au pied de l'hôtel), comme le sont les actions guerrières du pur théâtre classique...» Emmanuelle Bouchez in Telerama, 21 mars 2016.

200/300 €

92

- **MARAI (Jean).**

Ensemble de 3 L.A.S. à Jean Cocteau

Ensemble de 3 L.A.S. adressées à Jean Cocteau : - Rome, 14 juillet 1952, 9 pp. in-8, BELLE ET LONGUE LETTRE D'AMOUR : «Mon Jean chéri, les 4 jours que j'ai passés près de toi ont été 4 jours heureux, très heureux et j'étais triste de te quitter de nouveau. Mes plus belles années étaient celles passées près de toi et les plus belles années avenir seront celles que je passerai près de toi. Je pense tout le temps à toi et mon espoir est qu'un jour

nous puissions revivre l'un près de l'autre [...] Si j'ai quitté la rue Montpensier mon Jean chéri c'est qu'après que tu aies refusé ma chambre je me sentais trop confortable par rapport à toi qui avait cette petite pièce que vous partagiez à deux et sachant que tu ne consentirais pas à changer mes habitudes j'ai cru devoir partir [...] Le soir où j'ai peut-être eu le plus de peine est le soir de ta générale de Baccus. J'avais trouvé ta pièce admirable et j'avais été ému aux larmes. Je me suis précipité dans les coulisses la gorge serrée par l'émotion que je venais d'avoir. Moi, qui d'habitude ne sait pas m'exprimer, étais tout étonné d'entendre sortir de ma bouche tout ce que mon cœur avait ressenti pendant le spectacle. Pour une fois, je n'ai été ni idiot ni muet. Mais tu n'étais pas seul et tu as reçu mon cœur tout entier comme les simples et conventionnels compliments de tout autre spectateur. Je me suis retrouvé tout seul dans la rue devant Marigny et en larmes [...] Je t'aime de toutes les forces de mon âme, ton Jeannot».

- sl, 19 septembre 1953, 4 pp. in-4 : «Mon Jean chéri, je reviens encore de Londres où j'ai trouvé un George [Reich, danseur et chorégraphe américain, amant de Jean Marais] fatigué et triste d'être seul. Maintenant que sa dance marche bien et qu'il a du succès il souffre que son métier l'oblige à changer de places sans cesse. Nous avons des métiers durs et ils séparent les êtres. [...] Si comme me l'a dit Gerard Mille tu souhaites que la Machine infernale soit jouée à l'Athénée il faut la leur donner [...] Je suis fier de la jouer et heureux [...] J'ai vu Yvonne de Bray aujourd'hui. Elle répète chez Jean Louis une pièce de Giraudoux. Elle m'a dit n'avoir jamais eu tant de mal qu'avec ce texte incompréhensible [...] Le rêve pour moi serait que tu écrives pour elle pour Jeanne Moreau et moi une pièce moderne. [...] La maison avance. Ne t'effrayes pas du prix des devis mon Jeannot. Tu vis retiré et tu ne sais pas que tout est horriblement cher [...]»

- sl, 27 décembre 1957, 2 pp. in-4 : «Mon Jean chéri, voici mon petit texte pour toi. Hélas je ne sais pas m'exprimer et ne dis pas la moitié de ce que j'aimerais pouvoir dire. J'aimerais dire que je te considère comme un saint et que certain écrivain porte drapeau du catholicisme devrait bien prendre exemple sur ta vraie charité. Que pendant toutes ces années où j'ai vécu près de toi je n'ai vu que noblesse d'âme et de cœur. [...] Que ton esprit brille de tant de facettes qu'il empêche les superficiels d'entrevoir ton cœur [...]

1 500/2 000 €

93

- **[SALMON (André)].**

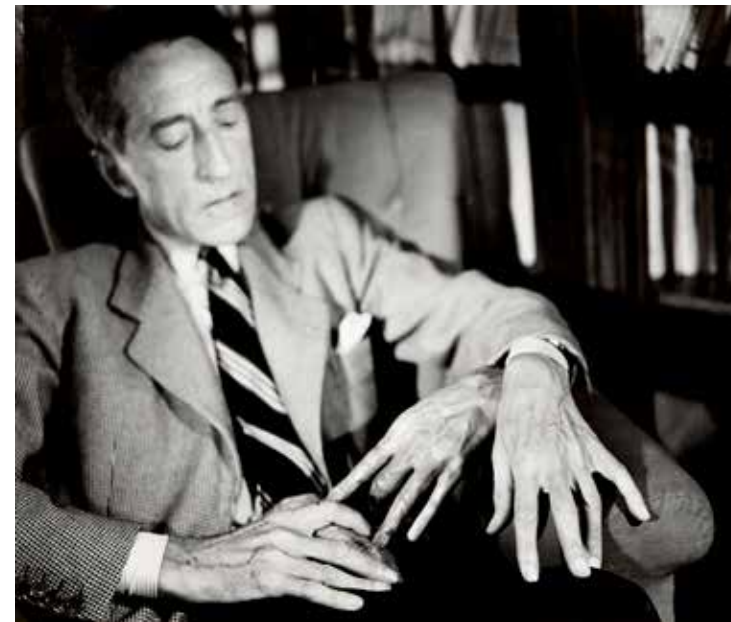
Menu du dîner offert à André Salmon (1881-1969) pour fêter son 70e anniversaire et 50 ans de poésie, le 15 novembre 1951 à la Coupole, Paris, illustré par Marie LAURENCIN en deuxième page. Exemplaire enrichi de multiples autographes dont Piet MONDRIAN, Francis CARCO, Paule MALARDOT, Marie-Louise SONDAZ, G. Gallibert, Roger-Allard, etc.

80/120 €

JEAN



COCTEAU



94

-
Gisèle FREUND (1908-2000)
Jean Cocteau, c. 1939
2 tirages argentiques d'époque
15,6 x 10,7 cm

250/300 €

95

-
Walter LIMO (1902-1984)
Jean Cocteau dessinant, c. 1934-1935
Tirage argentique postérieur, cachet de l'auteur au dos
23,4 x 17 cm (29,5 x 23,2 cm)

80/100 €

96

-
Studio Iris
Jean Cocteau, Jean Marais et Mistinguett, avec Alice Cocéa et Roger Capgras du théâtre des Ambassadeurs, c. 1938
Lors d'une représentation de la pièce «Les Parents Terribles»
Tirage argentique d'époque, cachet du studio au dos
22 x 17 cm

80/100 €

97

-
Pierre JAHAN (1909-2003)
Les mains de Jean Cocteau, 1947
Tirage argentique de 1991, signé et cachet de l'auteur au dos
23,5 x 29,5 cm

400/600 €

98

-
Lucien CLERGUE (1934-2014)
Portrait du peintre Jean Hugo, Mas de Fourques, Lunel, mars 1958
Tirage argentique postérieur sur papier cartoline, signé dans la marge, au dos : daté, crédité à l'encre et signé au crayon
20,4 x 15,1 cm (23,2 x 17,3 cm)
Sous cadre autoportant en plexiglas à deux aimants (26 x 20 cm)

100/200 €

99

-
Auteur non identifié
Pablo Picasso et Jean Cocteau, c. 1950-1955
Tirage postérieur sur papier cartoline, signé par Jean Cocteau au crayon sur la marge
11,8 x 11,7 cm (17,5 x 13 cm)

150/200 €

100

-
André OSTIER (1945 - 2011)
Portrait original de Jean Genet au Palais-Royal, 1947
Tirage argentique postérieur, signé sur la marge, au dos : signé, titré, daté à l'encre
24 x 18 cm (30,5 x 23,5 cm)

200/250 €



101

-
Pierre JAHAN (1909-2003)
Jean Cocteau chez lui au Palais-Royal, c. 1940
Tirage argentique d'époque, crédit de l'auteur au dos
20 x 25,7 cm

120/150 €

102

-
Pierre JAHAN (1909-2003)
Intérieurs de l'appartement de Jean Cocteau au Palais-Royal à Paris et de sa maison à Milly-la-Forêt, c. 1950-1960
Ensemble de 11 tirages argentiques d'époque et postérieur, au dos : cachet de l'auteur, sur étiquette et crédit de l'auteur pour la plupart
Env. 23 x 18 cm

250/300 €

103

-
Pierre JAHAN (1909-2003)
Jean Cocteau dans son appartement du Palais-Royal, c. 1940
Tirage argentique d'époque, cachet de l'auteur au dos
21,1 x 20 cm

120/150 €

104

-
Pierre JAHAN (1909-2003)
Jean Cocteau dans son appartement rue de Montpensier, 1941
Tirage argentique de 1988, au dos : cachet du crédit de l'auteur, indications de tirage, légende manuscrite à l'encre
23,5 x 17,5 cm

100/150 €

105

-
Pierre BIZET (XXe siècle)
Portrait de Jean Cocteau dans son appartement du Palais-Royal, c. 1960
Tirage postérieur sur papier mat, signé sur l'image
30,2 x 19,8 cm

200/300 €

106

-
Pierre BIZET (XXe siècle)
Jean Cocteau regardant ses dessins, c. 1960
Tirage, signé à la gouache blanche sur l'image
29,5 x 29,5 cm

150/200 €

107

-
Pierre BIZET (XXe siècle)
Portrait de Jean Cocteau aux grilles du Palais-Royal, c. 1960
Tirage postérieur sur papier cartoline mat, signé à l'encre sur l'image
30,2 x 20 cm

200/300 €



108

-
Pierre JAHAN (1909-2003)
Jean Cocteau, 1943

Tirage argentique postérieur, signé et cachet de l'auteur au dos
21,6 x 17 cm

80 / 100 €

109

-
Auteur non identifié
Portrait de l'écrivain Jean Desbordes, c. 1925

Tirage argentique d'époque sur papier cartoline mat
18 x 24 cm, marges comprises

Jean Desbordes nourrit une relation par correspondance avec Jean Cocteau avant de le rencontrer et devenir son secrétaire et amant en 1926. Il interprète le personnage de Louis XV dans le film de Cocteau «Le Sang d'un poète». Il est l'auteur notamment de l'essai poétique «J'adore» et de l'ouvrage «Le vrai visage du marquis de Sade».

80 / 120 €

110

-
Sam LEVIN (1904-1992)
Portrait de Jean Marais, c. 1940

Tirage argentique d'époque sur papier cartoline monté sur carton, dédié «Pour Julian Lorca mes vœux de bonheur Jean Marais» à l'encre noire, et signé sur l'image à la gouache blanche
50 x 39,5 cm

100 / 150 €

111

-
Jean Marais
Portrait par le Studio Harcourt, c. 1940

Tirage argentique d'époque, dédié à l'encre : «En tout sympathie Jean Marais», et crédit du studio à l'encre sur l'image, au dos : dédicace de Gaby Morlay : «en souvenir Gaby Morlay» au crayon de couleur
23,6 x 17,5 cm
Sous cadre autoportant en plexiglas à deux aimants (26 x 20 cm)

80 / 120 €

112

-
Pierre BIZET (XXe siècle)
Jean Cocteau dessinant à la craie dans son appartement au Palais-Royal, c. 1960

Tirage postérieur, signé à la gouache blanche sur l'image
30,2 x 19,5 cm

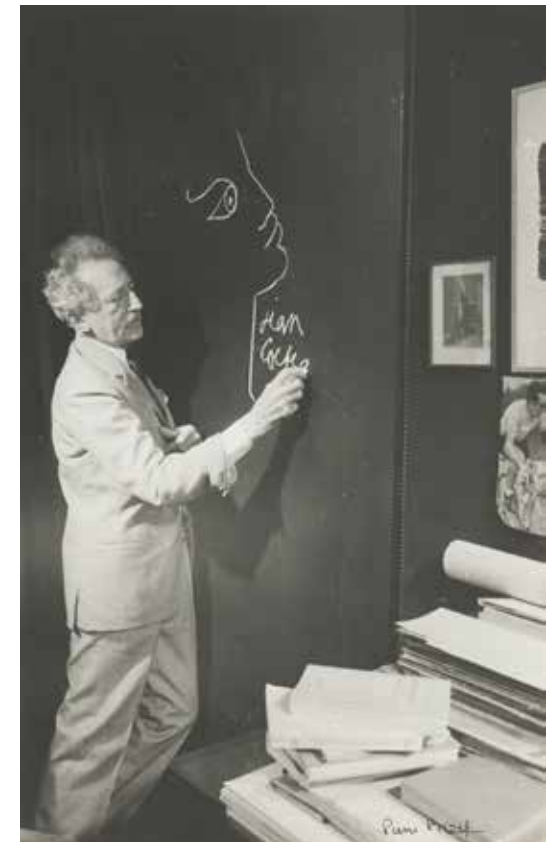
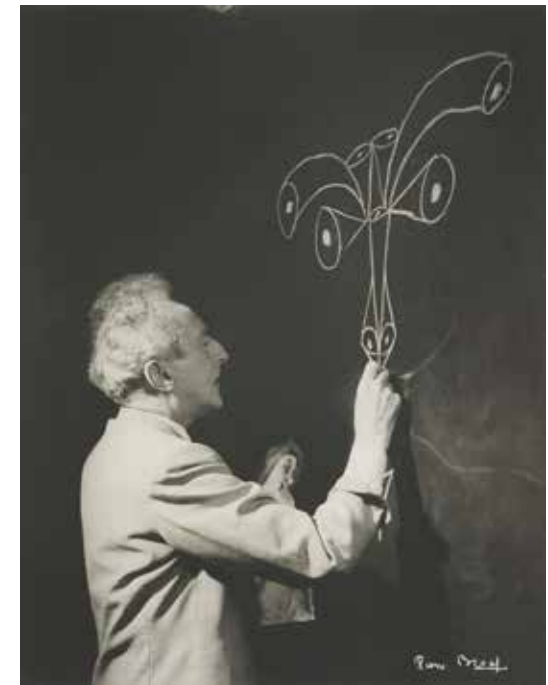
150 / 200 €

113

-
Pierre BIZET (XXe siècle)
Portrait de Jean Cocteau dessinant et en signant un visage à la craie dans son appartement au Palais-Royal, c. 1960

Tirage postérieur, signé à l'encre sur l'image
30 x 23,3 cm

150 / 200 €





114

-
Lucien CLERGUE (1934-2014)
Jean Cocteau contre le corps de l'actrice interprétant Iseult. A bord de l'Orphee II, Rade de Villefranche, 1959

Tirage argentique de 1996 par René Cabral, signé sur la marge, au dos : signé, légendé à l'encre, indications de tirage, exemplaire 6/20
 34,5 x 26,5 cm (à vue) (30 x 40 cm)
 Dans un cadre

200/250 €



115

-
Lucien CLERGUE (1934-2014)
Pablo Picasso et Jean Cocteau entourés de Serge Lifar, Luis Miguel Dominguín, Lucia Bosé et Jacqueline Picasso, pendant le tournage du film «Le testament d'Orphée», Les Baux-de-Provence, 1959

Tirage argentique postérieur
 22,2 x 27,8 cm

150/200 €

116

-
Lucien CLERGUE (1934-2014)
Jean Cocteau dirigeant les acteurs Gérard Chatelain et Michèle Lemoigne sur le tournage de son film «Le Testament d'Orphée», 1958

Tirage postérieur, dédicace sur l'image : «Pour Georges, avec l'amitié de Lucien Clergue»
 29,5 x 21 cm

100/150 €

117

-
Lucien CLERGUE (1934-2014)
Photographie de tournage lors du film de Jean Cocteau, «Le Testament d'Orphée», 1959

Tirage argentique postérieur, signé sur la marge, au dos : indications manuscrite crédit de l'auteur, légende, daté et cachet de l'auteur
 23,7 x 16,6 cm, marges comprises

80/100 €



118

-
Georges CHATELAIN (né en 1938)
Jean Cocteau dans son film «Le Testament d'Orphée», c. 1960

Tirage argentique postérieur, signé et numéroté 2/20 sur l'image
 29,8 x 39,8 cm

200/300 €



119

-
Lucien CLERGUE (1934-2014)
Jean Cocteau dans son film «Le Testament d'Orphée», c. 1959

Tirage argentique de 1995 sur papier cartoline, signé sur la marge, au dos : indications manuscrites, crédit de l'auteur, légende et daté à l'encre
 23,6 x 17,5 cm, marges comprises

80/100 €

120

-
Lucien CLERGUE (1934-2014)
Jean Cocteau avant la résurrection dans son film «Le Testament d'Orphée», tournage aux Baux-de-Provence, 1959

Tirage argentique postérieur, signé sur la marge, au dos : crédit de l'auteur, légende manuscrite à l'encre
 19 x 26 cm (23,6 x 30,1 cm)

100/150 €





121
-
Lucien CLERGUE (1934-2014)
Jean Cocteau et les gitans, Baux-de-Provence, 1959
Tirage argentique postérieur sur papier cartoline, signé sur la marge, au dos : crédit de l'auteur, légende manuscrite au crayon et indications de parution «E.A.», cachet ill., et numéro de référence
19,5 x 26 cm (24 x 30 cm)

150/200 €

122
-
Lucien CLERGUE (1934-2014)
Jean Cocteau maquillé par Alexa devant la chapelle St-Pierre de Villefranche, 1959
Tirage argentique postérieur, signé sur la marge, au dos : crédit de l'auteur, légende manuscrite et datée à l'encre
26 x 19,5 cm (30,3 x 23,7 cm)

100/150 €

123
-
Georges CHATELAIN (né en 1938)
Jean Cocteau et Yul Brynner sur le tournage du film «Le Testament d'Orphée», 1959
Ensemble de 4 tirages postérieurs, signés à l'encre sur l'image
29,8 x 21 cm, marges comprises

200/300 €

124
-
Jacques GOMOT (XXe siècle)
Jean Cocteau présentant au réalisateur Henri-Georges Clouzot un tableau de son amie Colette lors du vernissage de son exposition à la Galerie Matarasso, Nice, 1957
Dédicant son ouvrage et portrait de profil
3 tirages argentiques d'époque, cachet au dos (2)
18 x 24 cm
Collection Lucienne Grosz

100/150 €

125
-
Micheline BROUTTA, XXe Siècle
Jean Cocteau discutant avec Jacques Forêt du livre de l'Apocalypse à la villa «Santo Sospir», Saint-Jean-Cap-Ferrat, 1959
Tirage argentique postérieur, cachet du copyright de l'auteur au dos
21,5 x 20 cm

60/80 €

126
-
Richard DE GRAB (1927-2001)
Jean Cocteau peignant au théâtre de plein air du Cap-d'Ail, 1962
Tirage argentique d'époque, crédit de l'auteur dans l'image, cachet de l'auteur au dos
23,5 x 23,2 cm (à vue)
Dans un cadre

Bibliographie
Épreuve reproduite dans l'ouvrage «Jean Cocteau, gesehen von Richard Grab», Delp'sche Verlagsbuchhandlung, München, 1964.

150/200 €



127

- Michel Petit, Charles Chaplin et Oona à l'Opéra de Paris le 6 juin 1964

Tirage argentique d'époque, cachet de l'auteur et légende au dos 12,6 x 17,6 cm

40 / 60 €

128

- Serge LIDO (1906-1984) Janine Charrat et Roland Petit posant pour Christian Bérard, c. 1960

Tirage argentique d'époque 18,5 x 17,5 cm (à vue) Dans un cadre

100 / 150 €

129

- Pablo VOLTA (1926-2011) Marie Laurencin chez elle, 1956

Suite de 4 photographies Tirages argentiques postérieurs, crédit de l'auteur et daté au dos 11,5 x 11,5 cm (17,5 x 12,5 cm)

80 / 100 €

130

- Pierre JAHAN (1909-2003) Picasso lors d'une séance de prise de vue, c. 1945

Tirage argentique postérieur sur papier mat, crédit de l'auteur au dos 29 x 21,3 cm

80 / 100 €



131

- Aldo GRAZIATI (1905-1953) Arletty dans le film «Les Visiteurs du soir» de Marcel Carné, 1942

Photographie du film Tirage argentique d'époque, crédit et dédicace à l'encre dans l'image : «à Françoise Berger en souvenir Arletty» 27 x 20,6 cm

80 / 100 €

132

- Jean Marais et Madeleine Sologne Photographie de promotion pour le film «L'Éternel retour», 1943

Film de Jean Delannoy Grand tirage argentique d'époque sur papier cartoline brillant, dédicacé : «Pour Jacqueline Barlier, très amicalement Jean Marais.» 39 x 28,5 cm, marges comprises Pliure importante de 14 cm sur le haut de l'image

60 / 80 €



133

- Auteur non identifié Louise de Vilmorin coiffée par Christian Bérard, janvier 1945

Tirage couleur sur papier Kodak, légendé au dos 24,2 x 18,5 cm

40 / 60 €

134

- Pierre JAHAN (1909-2003) Louise de Vilmorin à Saint-Florent, Corse, 1964

Tirage argentique d'époque, au dos : signé, légende manuscrite, cachet de l'auteur 17,8 x 23,1 cm

120 / 150 €

135

- Pierre JAHAN (1909-2003) Marie-Laure de Noailles, c. 1950

Tirage argentique postérieur, crédit de l'auteur sur étiquette au dos 30,3 x 24 cm

100 / 120 €

136

- Boris LIPNITZKY (1887-1971) Maurice Sachs en pied, c. 1930

Tirage argentique d'époque monté sur carton, cachet sec sur l'image 11,7 x 6,5 cm

800 / 1 000 €





137

Jean COCTEAU (Maisons-Laffite 1889 - Milly-la-Forêt 1963)

Florentine (3e variante), 1958
Pendentif en terre cuite blanche en relief et engobes rose et gris
Signé au revers
4,7 x 5,5 cm (encadré 21 x 21 cm)

Bibliographie

Annie Guédras, Jean Cocteau : céramiques catalogue raisonné, page 214, n°313 (reproduit)

300 / 500 €

138

Jean COCTEAU (Maisons-Laffite 1889 - Milly-la-Forêt 1963)
Florentine (4e variante), 1958

Pendentif en terre cuite blanche en relief et engobes bleu et gris
Signé au revers
4,7 x 5,5 cm
Dans son coffret d'origine

Bibliographie

Annie Guédras, Jean Cocteau : céramiques catalogue raisonné, page 214, n°313 (reproduit)

300 / 500 €

139

Jean COCTEAU (Maisons-Laffite 1889 - Milly-la-Forêt 1963)

Astrologie (1e variante), 1958
Pendentif en terre blanche en relief
Signé au revers
6,7 x 6,3 cm
Dans son coffret d'origine

Bibliographie

Annie Guédras, Jean Cocteau : céramiques catalogue raisonné, page 213, n°312 (reproduit)

300 / 500 €



140

Jean COCTEAU (Maisons-Laffite 1889 - Milly-la-Forêt 1963)
Octogone (4e variante), 1958

Pendentif en terre cuite gravée blanche et bleue
Signé au dos
5 x 6,5 cm (encadré 20 x 18 cm)

Bibliographie

Annie Guédras, Jean Cocteau : céramiques catalogue raisonné, page 217, n°316 (reproduit)

300 / 500 €

141

Jean COCTEAU (Maisons-Laffite 1889 - Milly-la-Forêt 1963)
Octogone (2e variante), 1958

Pendentif en terre cuite gravée blanche et rose
Signé au revers
5 x 6,5 cm

Bibliographie

Annie Guédras, Jean Cocteau : céramiques catalogue raisonné, page 217, n°316 (reproduit)

300 / 500 €

142

Jean COCTEAU (Maisons-Laffite 1889 - Milly-la-Forêt 1963)
Octogone (4e variante), 1958

Pendentif en terre cuite gravée blanche et bleue
Signé au dos
5 x 6,3 cm (encadré 25,5 x 25 cm)

Bibliographie

Annie Guédras, Jean Cocteau : céramiques catalogue raisonné, page 217, n°316 (reproduit)

300 / 500 €

143

Jean COCTEAU (Maisons-Laffite 1889 - Milly-la-Forêt 1963)
Octogone (1e variante), 1958

Pendentif en terre rouge en relief
Signé au revers
5 x 6,5 cm
Dans son coffret d'origine

Bibliographie

Annie Guédras, Jean Cocteau : céramiques catalogue raisonné, page 217, n°316 (reproduit)

300 / 500 €





144

Jean COCTEAU (Maisons-Laffite
1889 - Milly-la-Forêt 1963)
Orphée (1e variante)

Pendentif en terre cuite blanche en relief
Signé au dos
9,7 x 9 cm
Dans son coffret d'origine

Bibliographie

Annie Guédras, Jean Cocteau :
céramiques catalogue raisonné, page
215, n°314 (reproduit)

300/500 €



145

Jean COCTEAU (Maisons-Laffite
1889 - Milly-la-Forêt 1963)
Double-masque (1e variante), 1958

Pendentif en terre cuite rouge
Signé au dos
9 x 4,2 cm
Dans son coffret d'origine

Bibliographie

Annie Guédras, Jean Cocteau :
céramiques catalogue raisonné, page
210, n°309 (reproduit)

300/500 €



146

Jean COCTEAU (Maisons-Laffite
1889 - Milly-la-Forêt 1963)
Faune (6e variante), XXX

Pendentif en terre de faïence
incrustée rose et bleue
Signé au revers
11 x 7 cm
Dans son coffret d'origine
Cassé, recollé

200/300 €



147

Jean COCTEAU (Maisons-Laffite
1889 - Milly-la-Forêt 1963)
Entre-profil

Broche en bronze doré à l'or fin
Signée et numérotée «23/200» au
revers
Editeur Madeline Laupin
9 x 4 cm
Dans son coffret d'origine

200/300 €



148

Jean COCTEAU (Maisons-Laffite
1889 - Milly-la-Forêt 1963)
Entre-profil

Pendentif en bronze doré à l'or fin et
lien de cuir noir
Signé et numéroté «25/200» au
revers
Editeur Madeline Laupin
9 x 4 cm
Dans son coffret d'origine

Un certificat d'origine de Madame
Anne Madeline et de Monsieur Patrick
Laupin sera remis à l'acquéreur

100/150 €



149

Jean COCTEAU (1889 - 1963)
d'après
Profil, 1992

Médaille en or 18 carats
Signé sur l'avvers
Diamètre : 2,3 cm. Poids 2.5 g
environ
Dans son coffret d'origine
Cette édition a été réalisée par les
Editions Bleu Blanc Rouge avec
l'autorisation de la succession Jean
Cocteau et le concours du CIAL

400/600 €



150

Jean COCTEAU (Maisons-Laffite 1889 - Milly-la-Forêt 1963)
Lézard
Broche en bronze poli doré à l'or fin, agates vertes et oxydes de zirconium
Signée et numérotée «78/300» au revers
8 x 10,5 cm
Dans son coffret d'origine

Un certificat d'origine de Madame Anne Madeline et de Monsieur Patrick Laupin sera remis à l'acquéreur

300/500 €

151

Jean COCTEAU (Maisons-Laffite 1889 - Milly-la-Forêt 1963)
Oeil
Broche en bronze doré à l'or fin, émail et perle de corail
Signée et numérotée «108/300» au revers
Editeur Madeline Laupin
Ht. 8,5 cm
Dans son coffret d'origine

Le certificat d'origine de Madame Anne Madeline et de Monsieur Patrick Laupin sera remis à l'acquéreur

300/500 €

152

Jean COCTEAU (Maisons-Laffite 1889 - Milly-la-Forêt 1963)
L'Esprit du Jardin
Boucles d'oreilles en bronze doré à l'or fin
Rare ex. d'une édition non numérotée, variante du pendentif «L'Esprit du Jardin»
D. 3 cm
Dans son coffret d'origine

100/150 €

153

Jean COCTEAU (Maisons-Laffite 1889 - Milly-la-Forêt 1963)
Les Gardiens de l'Olympe
Pendentif et tour de cou en bronze doré à l'or fin
Signé et numéroté «299/300» au revers
6,5 x 3,5 cm
Editeur Madeline Laupin
Dans son coffret d'origine

300/500 €

154

Jean COCTEAU (Maisons-Laffite 1889 - Milly-la-Forêt 1963)
Les Vestales
Pendentif et tour de cou en bronze doré à l'or fin
Signé et numéroté «262/300» au revers
6 x 4,5 cm
Editeur Madeline Laupin
Dans son coffret d'origine

300/500 €

155

Jean COCTEAU (Maisons-Laffite 1889 - Milly-la-Forêt 1963)
Eurydice
Broche en bronze patiné brun foncé bâte d'argent
Signée du monogramme et numérotée «4/300» au revers
Editeur Madeline Laupin
9,5 x 5 cm
Dans un pochon de velours noir

150/200 €



156

Jean COCTEAU (Maisons-Laffite 1889 - Milly-la-Forêt 1963)

Aphrodite, 1997

Epreuve en bronze doré sur socle de marbre noir

Signée et numérotée «40/500»

Editeur Artcurial, Paris

22 x 11 cm

Dans son coffret d'origine

Un certificat d'authenticité de la maison de ventes Artcurial, en date du 9 décembre 1997, sera remis à l'acquéreur

1000/1 200 €

157

D'après Jean Cocteau (1889-1963) Oustau de Baumanière

Assiette en porcelaine de Limoges

Signée Jean Cocteau

Porte au revers l'inscription

«Pour Baumanière Jean * Singer

Porcelaine à Limoges» et numérotée

«58/200»

D. 24 cm

Édition pour le restaurant des Baux-de-Provence, probablement créée à la fin des années 1950.

Provenance

Collection de Madame Joëlle Marais

Puis par voie de descendance

150/200 €



158

Jean COCTEAU (Maisons-Laffite 1889 - Milly-la-Forêt 1963)

L'homme-fleur, 1958

Vase en terre de faïence rouge, engobe bleu, crayons d'oxyde brun et blanc et émaux bleus et rouges

Signé à la base

Numéroté «27/50» sous la base

Ht. 27 cm

Un certificat d'origine de Madame Marie-Madeleine Jolly et de Monsieur Philippe Madeline sera remis à l'acquéreur

Bibliographie

Annie Guédras, Jean Cocteau : céramiques catalogue raisonné, 1989, p. 184, n°286.

5000/6000 €

159

Jean COCTEAU (Maisons-Laffite 1889 - Milly-la-Forêt 1963)

Antinou's, 1957

Plat en terre de faïence blanche, crayons d'oxyde bleu, brun et noir, émaux noir et rouge

Signé Jean Cocteau dans le motif et numéroté "28/40" au revers

Diam : 30 cm.

Un certificat d'origine de Madame Marie-Madeleine Jolly et de Monsieur Philippe Madeline sera remis à l'acquéreur

Bibliographie

Annie Guédras, Jean Cocteau : céramiques catalogue raisonné, 1989, n°78.

2 000/3 000 €





160

Jean COCTEAU
(Maisons-Laffite 1889 -
Milly-la-Forêt 1963)
Béatrice, 1958

Assiette avec empreinte en relief
de terres colorées en noir et bleu
sur fond de terre rose
Signature incisée
Justificatif gravé 'Hors
Commerce' et inscription «pièce
unique» au crayon graphite au
revers
Diam. 17 cm

Une attestation de Madame
Annie Guédras, en date du
31 mai 2017, sera remise à
l'acquéreur

Bibliographie
Annie Guédras, Jean Cocteau :
céramiques catalogue raisonné,
Paris, Teillet-Dermit, 1989, p.
26, n°14

1000 / 1 500 €

161

Jean COCTEAU (1889-1963)
Don Quichotte, 1958

Coupe en terre cuite blanche, engobe gris,
crayons à l'oxyde noir, brun, jaune et ocre
Signée dans le motif et numérotée «29/50»
au revers
Diam. 36 cm

Bibliographie
Annie Guédras, Jean Cocteau : céramiques
catalogue raisonné, 1989, p. 131, n°102

2 000 / 3 000 €



162

Jean COCTEAU
(Maisons-Laffite 1889 - Milly-la-Forêt 1963)
L'ingénue, 1963

Coupe en terre de faïence blanche, engobes noir,
gris-bleu et jaune d'or, crayon d'oxyde mauve,
turquoise et jaune
Signée dans le motif et numérotée «28/40» au
revers
Diam : 30 cm

Un certificat d'origine de Madame Marie-
Madeleine Jolly et de Monsieur Philippe Madeline
sera remis à l'acquéreur

Bibliographie
Annie Guédras, Jean Cocteau : céramiques
catalogue raisonné, 1989, p. 131, n°200

2 000 / 3 000 €



ÉSTAMPES
& MULTIPLES



163

Jean Cocteau (1889-1963) et Darius Milhaud (1892-1974)

Le boeuf sur le toit, 1920
Programme affiche. Grand in-folio.
Papier chiffon vergé, impression François Bernouard. Daté février 1920
42,7 x 55 cm (à vue)
Bibliographie : Michel Serrault, Pierre Robert Levy, Trois clowns légendaires. Les Fratellini, Éditions Actes Sud, Arles, 1997, Actes Sud, p. 82.

200/300 €

164

Jean COCTEAU (Maisons-Laffite 1889 - Milly-la-Forêt 1963)

Le chevalier (1937), 1992
Lithographie sur vélin Signée dans la planche Numérotée «34/150» au crayon et revêtue du cachet à l'encre de l'atelier Epreuve reprenant une étude pour une décoration de cheminée de la Villa Kia Ora à Pramouquier Imprimeur Mourlot, Paris (timbre sec) 65 x 48 cm (feuille)

Une attestation de Madame Annie Guedras, en date du 6 juin 2008, sera remise à l'acquéreur

Cette lithographie a été tirée avec autorisation d'Edouard Dermit, légataire du poète, vers 1992

100/200 €

165

Jean COCTEAU (Maisons-Laffite 1889 - Milly-la-Forêt 1963)

Le baiser, 1955
Lithographie sur vélin Signée et datée 1955» dans la planche Numérotée «74/150» au crayon, revêtue du cachet à l'encre de l'atelier et contresignée par l'imprimeur Imprimeur Mourlot, Paris 63,5 x 48,5 cm (feuille)

150/200 €

166

Jean COCTEAU (Maisons-Laffite 1889 - Milly-la-Forêt 1963)

Profil en rouge, vert et bleu, 1957
Lithographie sur vélin Signée et datée «1957» dans la planche Numérotée «74/150» au crayon, revêtue du cachet à l'encre de l'atelier et contresignée par l'imprimeur Imprimeur Mourlot, Paris 63,5 x 48,5 cm (feuille)
Un certificat de Madame Annie Guedras sera remis à l'acquéreur.

150/200 €

167

D'après Jean COCTEAU

La tomate
Affiche pour le Théâtre forain de Jean Cocteau 152 x 100 cm.

300/400 €

168

Jean COCTEAU (Maisons-Laffite 1889 - Milly-la-Forêt 1963)

Seine, entre tes bras amoureux...
Eventail en bois laqué blanc et papier lithographié Justifié «HC 3/25» au crayon et revêtu du cachet à l'encre de l'atelier Au dos, un poème 32,5 cm ouvert

80/120 €

169

Jean COCTEAU (Maisons-Laffite 1889 - Milly-la-Forêt 1963)

Profil rouge (1962), 1996
Sérigraphie sur vélin teinté terre cuite Signée dans la planche Justifiée «e.a.» au crayon et revêtue du cachet à l'encre de l'atelier Epreuve éditée au profit de l'Association des Amies du Musée Jean Cocteau 50 x 34,5 cm (feuille)

Une attestation de Madame Annie Guedras, en date du 30 avril 2010, sera remise à l'acquéreur

Cette sérigraphie a été tirée spécialement au profit de l'Association des Amis du Musée Jean Cocteau de Milly-la-Forêt avec l'autorisation du Comité Jean Cocteau et des Ayants droit en 1996 dans les Ateliers Redele.

600/800 €

170

Jean COCTEAU (Maisons-Laffite 1889 - Milly-la-Forêt 1963)

Trait de feu aux trois signatures, 1958
Lithographie sur Canson noir Signée dans la planche deux fois Jean Cocteau Signée une fois Jean Cocteau Justifiée «H.C.» au crayon Ep. en marge de l'édition à 100 ex. Imprimeur Mourlot, Paris 61 x 48 cm (feuille)

Une attestation de Madame Annie Guedras, en date du 7 novembre 2014, sera remise à l'acquéreur

Cette lithographie comportant deux signatures dans la pierre et une signature autographe de Jean Cocteau est appelée «Trait de feu aux trois signatures» pour la différencier d'un autre tirage sur des papiers Canson de couleurs différentes, tirés chacun à 100 exemplaires en format 65 x 50 cm, qui eux, ne comportent qu'une seule signature autographe

1000/1 500 €

171

Jean COCTEAU (Maisons-Laffite 1889 - Milly-la-Forêt 1963)

Profil aux arabesques, 1959
Sérigraphie sur vélin d'Arches Signée et datée «1959» dans la planche Numérotée au crayon «159/200» et revêtue du cachet à l'encre de l'atelier 57 x 38 cm (feuille)

Une attestation de Madame Annie Guedras, en date du 6 mai 2008, sera remise à l'acquéreur

Cette sérigraphie a été tirée avec autorisation d'Edouard Dermit, légataire du poète, en 1988 dans les ateliers Redele

150/200 €





172

Jean COCTEAU (Maisons-Laffite 1889 - Milly-la-Forêt 1963)
L'Apocalypse de Saint Jean (deux ép. d'état), 1961
 Ensemble de deux eaux-fortes sur vélin d'Arches
 Épreuves d'essai, à différents états, réalisées pour L'Apocalypse de Saint Jean (éd. Joseph Foret, Paris) ; les cuivres biffés
 Revêtues chacune du cachet à l'encre de l'atelier en bas à gauche
 46 x 38 cm (feuille)

1000/1 200 €

173

Jean COCTEAU (Maisons-Laffite 1889 - Milly-la-Forêt 1963)
La chapelle de Villefranche-sur-Mer, 1958
 Lithographie sur vélin d'Arches
 Signée et datée «57» dans la planche
 Une des planches de la suite pour l'ouvrage
 50 x 65 cm (feuille) (pli médian comme édité)

100/150 €



174

Jean COCTEAU (Maisons-Laffite 1889 - Milly-la-Forêt 1963)
Le Fauconnier (1958), 1979
 Lithographie sur vélin d'Arches
 Signée et datée «1958» dans la planche
 Justifiée «EA 13/30» et revêtue du cachet à l'encre de l'atelier
 D'une édition à 300 ex.
 Imprimeur Mourlot, Paris
 76 x 52,5 cm (feuille) - encadrée

Une attestation de Madame Annie Guedras, en date du 18 mai 2007, sera remise à l'acquéreur

Cette lithographie a été tirée avec autorisation d'Edouard Dermit, légataire du poète, en 1979 à l'occasion d'un événement à Milly-la-Forêt

150/200 €

175

Jean COCTEAU (Maisons-Laffite 1889 - Milly-la-Forêt 1963)
Innamorati V (1961), 1993
 Lithographie sur vélin d'Arches
 Signée et datée «1961» dans la planche
 Justifiée «ea» et revêtue du timbre sec de l'atelier
 D'une édition à 300 ex.
 Imprimeur Mourlot, Paris
 72 x 54 cm (feuille) - encadrée

Une attestation de Madame Annie Guedras, en date du 7 juin 1999, sera remise à l'acquéreur

Cette lithographie a été tirée avec autorisation d'Edouard Dermit, légataire du poète, vers 1993

150/200 €

176

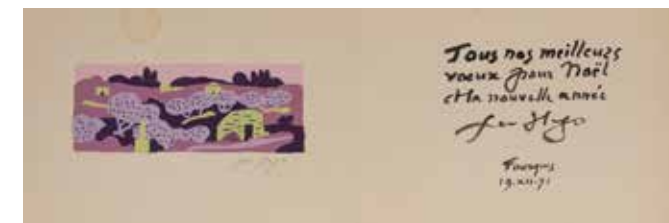
Guillaume APOLLINAIRE
 Guillaume APOLLINAIRE, Le Flâneur des deux rives. Affiche in-plano allongée encadrée. Très rare affiche de librairie annonçant l'ouvrage de Guillaume Apollinaire, « Le Flâneur des deux rives », paru aux éditions de la Sirène en 1918, l'année de la mort de l'auteur.

100/150 €

177

Pablo PICASSO (1881-1973) et Erik SATIE (1866- 1925)
 Épreuve imprimée et entoillée de l'affiche calligraphiée par Picasso, Festival Erik Satie du 7 juin 1920 ; 1 placard in-fol. (49,5 x 32 cm), Imp. « Union » (pliée).

100/150 €



178

Jean HUGO (Paris 1894 - 1984)
Ensemble de trois cartes de vœux, c. 1970
 - une sérigraphie sur vélin rempli, signée au crayon (8,2 x 12 cm, rempli)
 - une linogravure sur vélin, signée et numérotée «11/50» au crayon (14 x 9,4 cm)
 - une lithographie sur vélin rempli (9,4 x 13,5 cm, rempli)
 On joint un programme d'exposition de 1970.

60/80 €

179

Jean HUGO (Paris 1894 - 1984)
Vase aux fleurs
 Linogravure sur vélin
 Signée au crayon
 13,5 x 10 cm (à vue)

150/200 €

180

Marcel VERTÈS (1895-1961)
Chéri, 1929
 Pointe sèche sur vélin
 Signée et titrée «chéri» au crayon
 Épreuve d'essai de l'une des cinquante-sept pointes sèches gravées par Marcel Vertès. Paris pour l'ouvrage Chéri édité en 1929.
 25,6 x 19,8 cm (sujet)
 Marges réduites

20/30 €





181

-
Edouard DERMIT (1925-1995)
Papillon, c. 1960
 Lithographie sur vélin, à pleine page
 Signée et justifiée «H.C.» au crayon
 63,5 x 49,2 cm (feuille)

60/80 €

182

-
Jean-Jacques GIRAUD (né en 1944)
Portrait d'homme
 Lithographie sur vélin
 Signée du monogramme et numérotée «7/125» au crayon
 56 x 45,5 cm

20/30 €

183

-
Arno BREKER (1900-1991)
Portrait de Jean Cocteau, 1963
 Lithographie sur papier japon
 Signée et datée «1963» dans la planche
 Signée du monogramme et datée «63» au crayon
 51 x 33 cm (feuille)

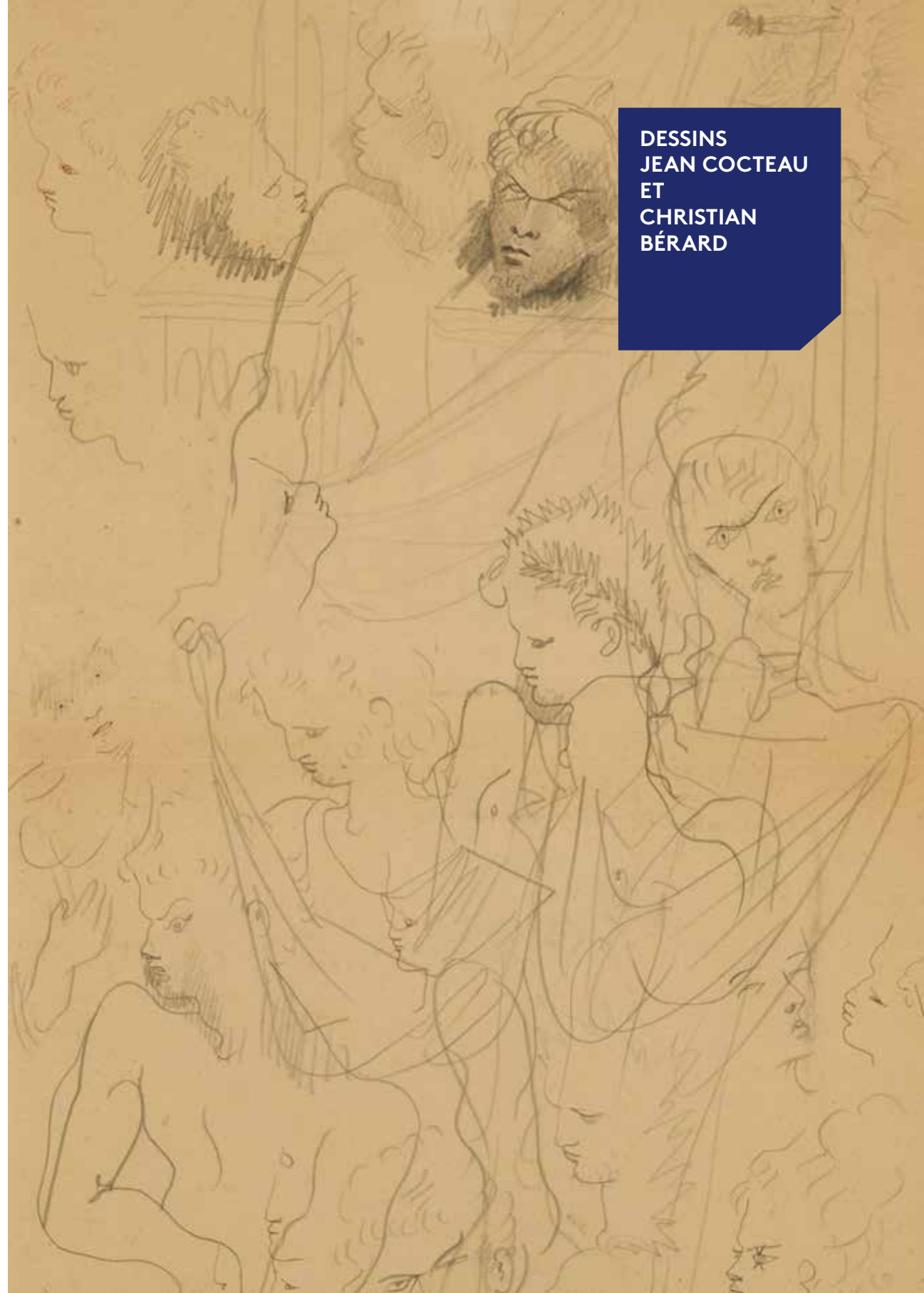
150/200 €

184

-
Arno BREKER (1900-1991)
Portrait de Jean Cocteau, 1963
 Lithographie sur vélin
 Datée dans la planche «1963»
 Signée et justifiée «17/30» au crayon
 32 x 24,5 cm (à vue)

Provenance
 Collection de Madame Joëlle Marais
 Puis par voie de descendance

150/200 €



DESSINS
 JEAN COCTEAU
 ET
 CHRISTIAN
 BÉRARD



185

-
**Jean COCTEAU (Maisons-Laffite 1889 -
 Milly-la-Forêt 1963)**

D'après Goya , Que se la llevaron

Etude pour Que se la llevaron, dessin publié
 dans «Les Eugènes de la Guerre», annexe au
 Potomak, exécuté en 1915

Trait de plume encre noire sur papier calque
 22 x 18,5 cm

Cachet du monogramme en bas à droite JC*

Un certificat d'authenticité de Madame
 Anne Guedras, en date du 26 octobre 2020,
 sera remis à l'acquéreur.

Notre dessin est à rapprocher de celui
 conservé dans les collections du musée
 Georges Pompidou à la suite d'une datation:
 en 2018

Le Potomak (1913-1914), précédé d'un
 prospectus (1916) et suivi des «Eugènes de la
 Guerre», a été édité par la Société littéraire
 de France en 1919. «Les Eugènes de la
 Guerre» sont des études et dessins que Jean
 Cocteau avait réalisés en 1914/1915 pour la
 revue «Le Mot», un journal hebdomadaire
 patriotique et satyrique créé par Paul Iribe et
 Jean Cocteau.

1000/1 500 €

186

-
**Jean COCTEAU (Maisons-Laffite 1889 -
 Milly-la-Forêt 1963)**

Portrait d'homme, 1927

Encre, trait de plume et lavis d'encre
 26 x 20 cm

Signé Jean * et daté 1927

Un certificat d'authenticité de Madame
 Annie Guedras, en date du 27 avril 2009, sera
 remis à l'acquéreur

2 000/3 000 €



187

-
**Jean COCTEAU (Maisons-Laffite 1889 -
 Milly-la-Forêt 1963)**

**Personnage double, Etude pour une
 illustration de Imaginary letters de
 Mary Butts, de 1928,**

Trait de plume, encre
 25 x 19,5 cm

Cachet de l'atelier en bas à droite

Un certificat d'authenticité de Madame
 Annie Guedras, en date du 28 août 2002,
 sera remis à l'acquéreur

2500/3500 €

188

-
**Jean COCTEAU (Maisons Laffite 1889 -
 Milly la Forêt 1963)**

Portrait d'homme, Radiguet

Trait de plume encre brune sur papier
 26 x 20 cm.

Signé au crayon bleu en haut à gauche
 Jean *

Provenance

Collection de Madame Joëlle Marais
 Puis par voie de descendance

700/800 €



189

Jean COCTEAU (Maisons-Laffite 1889 - Milly-la-Forêt 1963)
Paul et sa soeur montent au ciel des tragédies (3)

Illustration retenue pour les soixante dessins pour les Enfants

Terribles, Grasset, 1935

Encre noire

29,6 cm x 20,6 cm

Non signé

(Pliures, déchirures)

Un certificat d'authenticité de Madame Annie Guedras, en date du 27 novembre 1998, sera remis à l'acquéreur

1000 / 1 500 €



192

Jean COCTEAU (Maisons-Laffite 1889 - Milly-la-Forêt 1963)
Guerriers

Etude pour une illustration des

soixante dessins pour les Enfants

Terribles, Grasset, 1935

Trait de plume encre sépia

29,6 cm x 20,9 cm

Non signé

Un certificat d'authenticité de Madame Annie Guedras, en date du 27 novembre 1998, sera remis à l'acquéreur

1000 / 1 500 €



193

Jean COCTEAU (Maisons-Laffite 1889 - Milly-la-Forêt 1963)
Paul blessé

Etude pour une illustration des

soixante dessins pour les Enfants

Terribles, Grasset, 1935

Encre sépia,

30,5 cm x 24 cm

Non signé

Un certificat d'authenticité de Madame Annie Guedras, en date du 27 novembre 1998, sera remis à l'acquéreur

1000 / 1 200 €



194

Jean COCTEAU (Maisons-Laffite 1889 - Milly-la-Forêt 1963)
Elisabeth lave ses mains effrayantes

Etude pour une illustration des

soixante dessins pour les Enfants

Terribles, Grasset, 1935

Trait de plume, encre noire et sépia

29,6 cm x 20,9 cm

Non signé

(au verso, esquisse d'un dessin du

même sujet)

Un certificat d'authenticité de Madame Annie Guedras, en date du 27 novembre 1998, sera remis à l'acquéreur

1000 / 1 200 €



190

Jean COCTEAU (Maisons-Laffite 1889 - Milly-la-Forêt 1963)
Les enfants terribles illustrés par l'auteur - Projet original pour une illustration de la première page des soixante dessins pour les Enfants terribles (Grasset 1935)

Encre noire

29,7 cm x 21 cm

Titré au centre Les Enfants terribles illustrés par l'auteur

Signé de l'étoile * et daté 1934 au centre

Annoté en bas vers la droite Projet couverture

Les Enfants Terribles

Un certificat d'authenticité de Madame Annie Guedras, en date du 17 octobre 1998, sera remis à l'acquéreur

800 / 1 200 €



191

Jean COCTEAU (Maisons-Laffite 1889 - Milly-la-Forêt 1963)
Dargelos pétrit la boule de neige

Etude pour une illustration des soixante dessins pour les Enfants

terribles, Grasset, 1935

Trait de plume, encre sépia

29,6 cm x 20,9 cm

Non signé

Un certificat d'authenticité de Madame Annie Guedras, en date du 27 novembre 1998, sera remis à l'acquéreur

1 200 / 1 500 €



195

Jean COCTEAU (Maisons Laffitte 1889 - Milly la Forêt 1963)

Profil

Crayon
25 x 34 cm à la vue
Signé en bas à droite Jean Cocteau * (Piqûres)

Un certificat d'authenticité de Madame Annie Guedras sera remis à l'acquéreur

400 / 600 €

196

Jean COCTEAU (Maisons Laffitte 1889 - Milly la Forêt 1963)

Garçon assis

Crayon bistre
24,5 x 20 cm
Monogrammée JC* en bas à gauche

Un certificat d'authenticité de Madame Annie Guedras sera remis à l'acquéreur

500 / 800 €

197

Jean COCTEAU (Maisons-Laffite 1889 - Milly-la-Forêt 1963)

Arlequin présentant un document

Dessin à la mine de plomb
26,5 cm x 20,3 cm
Au recto : liste d'œuvres confiées par Jean Cocteau pour une exposition à la Galerie Matarasso (de Nice) au stylo à bille

300 / 400 €

198

Jean COCTEAU (Maisons-Laffite 1889 - Milly-la-Forêt 1963)

Composition de personnages multiples

Crayon, encre
40 cm x 24 cm

Un certificat d'authenticité de Madame Annie Guedras, en date du 17 novembre 2023, sera remis à l'acquéreur

1000 / 1 200 €

199

Jean COCTEAU (Maisons-Laffite 1889 - Milly-la-Forêt 1963)

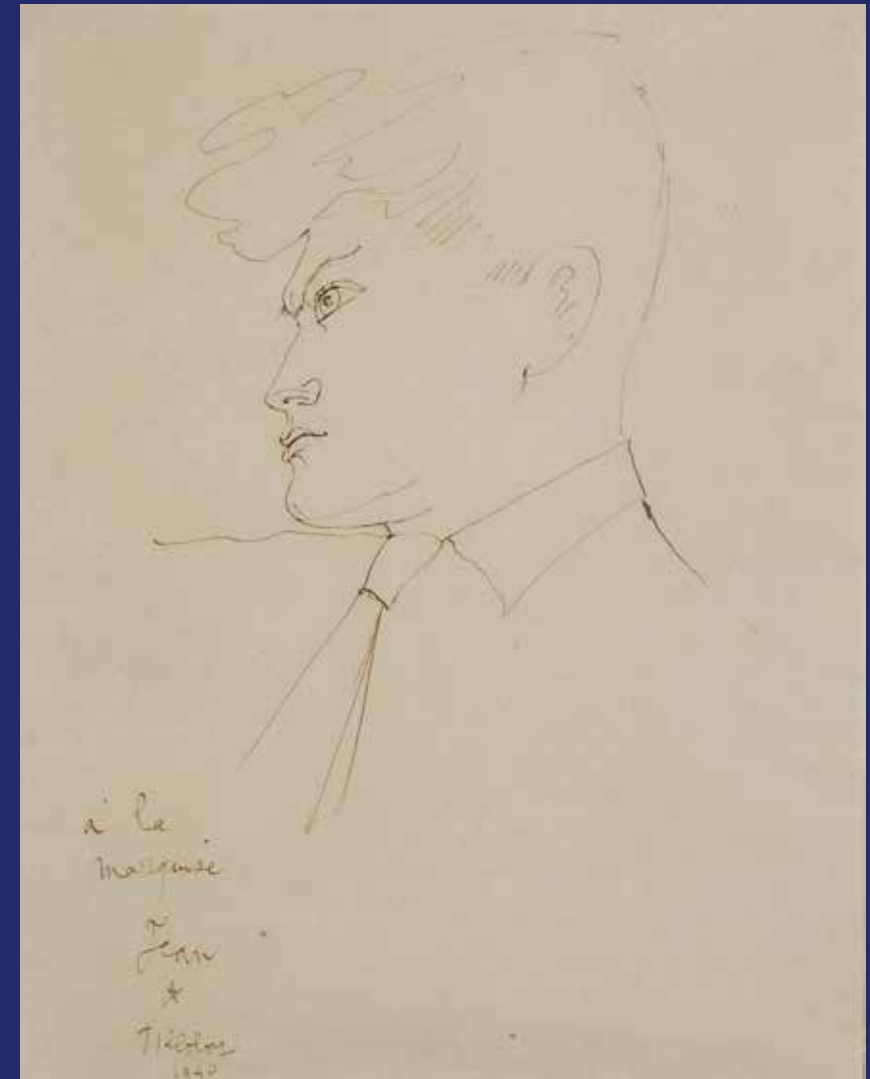
Jeune homme au coq

Encre noire et rehauts de pastel bleu
28 x 22 cm
Dédicacé en haut à droite A Paul souvenir amical de l'Oiseleur, signé et daté en bas à droite Jean Cocteau *1943

Un certificat d'authenticité de Madame Annie Guedras, en date du 10 juin 2024, sera remis à l'acquéreur

Paul Morihien, était le secrétaire, puis l'éditeur de Jean Cocteau

1 500 / 2500 €



200

Jean COCTEAU (Maisons-Laffite 1889 - Milly-la-Forêt 1963)

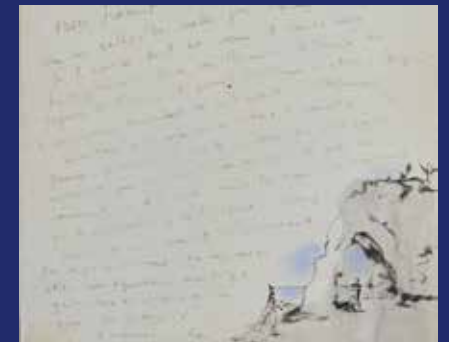
Portrait de Jean Marais

Encre de Chine
27 x 21 cm
Dédicacé, signé, localisé et daté en bas à gauche à la Marquise Jean* Tilloloy 1940

Un certificat d'authenticité de Madame d'Annie Guedras, en date du 14 décembre 2001, sera remis à l'acquéreur

Tilloloy est une commune de la Somme dont le château du XVIIe s. appartenait à la marquise Thérèse d'Hinnisdäl (1878-1959). Elle hébergeait régulièrement Jean Marais, alors soldat appelé au front entre septembre 1939 et début 1940. Il y séjourna plusieurs fois, tandis que Jean Cocteau le rejoignait depuis Paris.

3 000 / 5 000 €



lot n° 86



201

-
Jean COCTEAU (Maisons-Laffite 1889 - Milly-la-Forêt 1963)
Erotique, vers 1947

Crayon noir
27 x 20,5 cm
Cachet du monogramme JC* en bas à droite
(Pliure)

Un certificat d'authenticité de Madame Annie Guedras, en date du 17 février 2014, sera remis à l'acquéreur

2 000/2500 €



202

-
Jean COCTEAU (Maisons-Laffite 1889 - Milly-la-Forêt 1963)
Erotique - Etude pour une illustration de Querelle de Brest (de Jean Genêt) représentant deux hommes - variante n°1, circa 1946/1947

Crayon
Non signé

Un certificat d'authenticité de Madame Annie Guedras, en date du 29 janvier 2013, sera remis à l'acquéreur

Ce dessin est reproduit dans « Ils - dessins érotiques de Jean Cocteau », page 57 (Edition Le Pré aux Clercs, Paris, 1998 et Edition Hors Collection, Paris, 2009)

Bibliographie
Annie Guédras, Dominique Marny « Ils - dessins érotiques de Jean Cocteau »; 2009, reproduit page 57

2 000/2500 €

203

-
Jean COCTEAU (Maisons-Laffite 1889 - Milly-la-Forêt 1963)
Erotique - deux hommes, vers 1958

Crayons de couleurs sur papier à en tête Santo Sospir
26,5 x 20 cm
Non signé

Un certificat d'authenticité de Madame Annie Guedras, en date du 18 mai 2013, sera remis à l'acquéreur

2 000/2500 €



204

-
Jean COCTEAU (Maisons-Laffite 1889 - Milly-la-Forêt 1963)
Erotique, vers 1953 - 1955

Mine de plomb
21 x 13,5 cm
Cachet de l'atelier en bas à gauche JC*

Un certificat d'authenticité de Madame Annie Guedras, en date du 6 mars 2001, sera remis à l'acquéreur

2 000/2500 €

205

-
Jean COCTEAU (Maisons-Laffite 1889 - Milly-la-Forêt 1963)
Les Amoureux, vers 1953 - 1955

Mine de plomb
21 x 13,5 cm
Signé en bas au centre Jean *

Un certificat d'authenticité de Madame Annie Guedras, en date du 6 mars 2001, sera remis à l'acquéreur

2 000/2500 €





206

-
Jean COCTEAU (Maisons Laffitte 1889 - Milly la Forêt 1963)

Personnages

Stylo bille et crayon de couleurs sur papier
20 x 13 cm
Signé et daté sur le côté droit Jean Cocteau *1960

Provenance

Collection de Madame Joëlle Marais
Puis par voie de descendance

700 / 900 €



207

-
Jean COCTEAU (Maisons Laffitte 1889 - Milly la Forêt 1963)

Le sphinx

Crayon 4 couleurs et stylo feutre
40 x 28 cm
Titré en haut à droite Le sphinx; signé et daté en bas à droite
Jean Cocteau*

Provenance

Collection de Madame Joëlle Marais
Puis par voie de descendance

500 / 700 €



208

-
Jean COCTEAU (Maisons Laffitte 1889 - Milly la Forêt 1963)

Harpie

Crayons de couleurs sur vélin
41 x 31 cm.
Signé dédié bas à droite en bas à droite A Lorenzi son ami
Jean Cocteau * à St Jean Cap Ferrat A.M
(Piqures)

Provenance

Collection de Madame Joëlle Marais
Puis par voie de descendance

700 / 800 €



209

-
Jean COCTEAU (Maisons Laffitte 1889 - Milly la Forêt 1963)

963) Le Testament d'Orphée

Stylo feutre sur vélin
42 x 30 cm
Signé en bas au centre Jean Cocteau *

Provenance

Collection de Madame Joëlle Marais
Puis par voie de descendance

2 000 / 3 000 €



210

-
Jean COCTEAU (Maisons Laffitte 1889 - Milly la Forêt 1963)

Orphée

Crayon sur papier
25 x 17 cm.
Signé En bas à droite à la plume Jean *
Au dos l'envoi: Je signe une petite étoile
sous mo nom , mais c'est un simple signe
et comme un paraphe- que cette petite
étoile porte ici la chance à ceux qui
révent de scintiller au ciel de France. Jean
Cocteau *

Provenance

Collection de Madame Joëlle Marais
Puis par voie de descendance

1000 / 1 200 €



211

Jean COCTEAU (Maisons-Laffite 1889 - Milly-la-Forêt 1963)

Etude pour une porte en vitrail de la chapelle Notre-Dame de Jérusalem, 1963 de Fréjus

Stylo bille
20 x 17 cm à la vue
Cachet JC* en bas à droite

Un certificat d'authenticité de Madame Annie Guedras, en date du 15 avril 2023, sera remis à l'acquéreur

1000/1 200 €



212

Jean COCTEAU (Maisons-Laffite 1889 - Milly-la-Forêt 1963)

Quatre visages aux triangles - Etude pour la chapelle Notre-Dame de Jérusalem de Fréjus, circa 1963

Dessin au stylo à bille bleu foncé,
20 x 12,5 cm
Cachet du monogramme en bas à droite JC *

Un certificat d'authenticité de Madame Annie Guedras, en date du 17 août 2012, sera remis à l'acquéreur

Provenance

Vente «Art impressionniste & moderne», Artcurial, Paris, 24 octobre 2012, lot 54
Acquis lors de cette vente

Exposition

« Jean Cocteau - Le Mystère de l'Ange », Périgueux, 2017

800/1 200 €

213

Jean COCTEAU (Maisons Laffitte 1889 - Milly la Forêt 1963)

Portrait

Stylo feutre noir
33,5 x 25 cm
Monogrammé en bas à droite JC *

Un certificat d'authenticité de Madame Annie Guedras sera remis à l'acquéreur

500/800 €



214

Jean COCTEAU (Maisons Laffitte 1889 - Milly la Forêt 1963)

Portrait

Stylo feutre
34 x 25 cm à la vue
Signé en bas à droite JC*
(Piqûres et tâches)

Un certificat d'authenticité de Madame Annie Guedras sera remis à l'acquéreur

500/700 €

Christian BÉRARD (Paris 1902-1949)

215

Christian BÉRARD (Paris 1902-1949)

Projet de costume pour «Margot» d'Edouard Bourdet «Margot» d'Edouard Bourdet créée le 26 novembre 1935 au Théâtre Marigny (Paris) avec une mise en scène de Pierre Fresnay, musique originale de Georges Auric et Francis Poulenc, avec Yvonne Printemps dans le rôle de «Margot»

Aquarelle et gouache
31,5 x 23,5 cm
Porte une signature apocryphe en bas à gauche

800/1 200 €

216

Christian BÉRARD (Paris 1902-1949)

Symphonie fantastique, 1936

Gouache sur papier gris
27 cm x 43 cm
Signé en bas à gauche Bérard

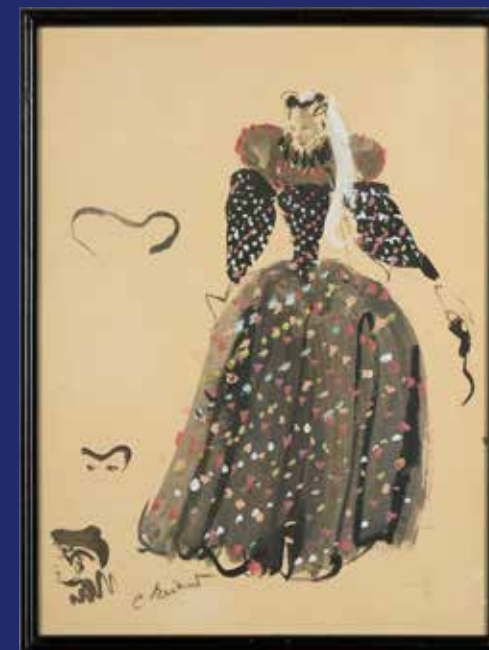
Provenance

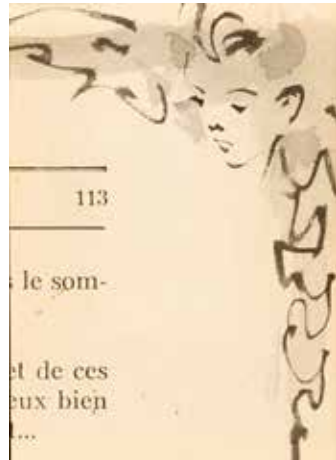
Ancienne collection Christian Giudicelli

Exposition

« Bérard - Au théâtre de la vie », du 5 février au 22 mai 2022 au Palais Lumière d'Évian
« Christian Bérard - Excentrique Bébé », du 9 juillet au 16 octobre 2022 au Nouveau Musée National de Monaco

1000/1 500 €





217
-
Christian BÉRARD (1902-1949)
L'ange
Gouache originale de 1943 sur une page du livre Sodome et Gomorrhe
A la vue : 6 cm x 3 cm
Porte au dos du carton de montage l'étiquette Galerie Lucie Weil, Paris

800/1 200 €

218
-
Christian BÉRARD (1902-1949)
L'ange méditant
Gouache originale de 1943 sur une page du livre Sodome et Gomorrhe
A la vue : 8 cm x 6 cm

Porte au dos sur le carton de montage l'étiquette Galerie Lucie Weil, Paris
Tampon Galerie Anne Julien, Paris

600/800 €

219
-
Christian BÉRARD (1902-1949)
L'ange appelant
Gouache originale de 1943 sur une page du livre Sodome et Gomorrhe encadrée.
A la vue : 14 cm x 6 cm
Porte sur le carton de montage l'étiquette Galerie Lucie Weil, Paris
Tampon Galerie Anne Julien, Paris

600/800 €

220
-
Christian BÉRARD (Paris 1902-1949)
Les filles
Gouache originale de 1943 sur une page du livre Sodome et Gomorrhe
A la vue : 10 cm x 8 cm
Porte sur le carton de montage l'étiquette Galerie Lucie Weil, Paris
Tampon Galerie Anne Julien, Paris

800/1 200 €

221
-
Christian BÉRARD (Paris 1902-1949)
Le bodeur
Gouache originale de 1943 sur page du livre Sodome et Gomorrhe encadrée.
A la vue : 6 cm x 3,5 cm
Porte au dos du carton de montage l'étiquette de la galerie Galerie Lucie Weil, Paris

800/1 200 €

222
-
Christian BÉRARD (1902-1949)
Jacques se querellant
Gouache originale de 1943 sur page du livre Sodome et Gomorrhe encadrée.
A la vue : 9 cm x 7 cm
Porte au dos du carton de montage l'étiquette de la Galerie Lucie Weil, Paris

800/1 200 €

223
-
Christian BÉRARD (Paris 1902-1949)
Personnages , circa 1943
Gouache sur une page du livre Sodome et Gomorrhe
9 x 14,5 cm
Signé en bas à droite Bérard

1 500/2500 €

224
-
Christian BÉRARD (Paris 1902-1949)
Ruth et Lia
Gouache originale de 1943 sur une page du livre Sodome et Gomorrhe
A la vue : 11,5 cm x 6 cm
Porte au dis sur le carton de montage l'étiquette Galerie Lucie Weil, Paris
Tampon Galerie Anne Julien, Paris

800/1 200 €





225

-
Christian BÉRARD (Paris 1902-1949)
Etude pour Antigone
 Dessin à l'encre brune et lavis
 25,5 x 11,5 cm

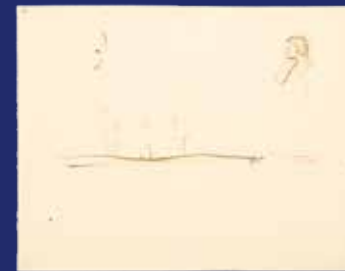
400 / 600 €

226

-
Christian BÉRARD (Paris 1902-1949)
Léda et le cygne
 Trait de plume encre brune rehauts de
 crayons rose et gris
 26 x 21 cm

Un avis informel de Madame d'Annie
 Guedras, en date du 20 décembre 2009,
 sera remis à l'acquéreur

400 / 600 €



227

-
Christian BÉRARD (Paris 1902-1949)
Etude de personnages
 Trait de plume encre noire et lavis
 35 x 26,5 cm
 Tampon rouge de la Collection Jean
 Bourgoint en bas à droite

500 / 800 €

228

-
Christian BÉRARD (Paris 1902-1949)
Personnages devant la ville
 Trait de plume encre noire, lavis
 d'encre noire
 25,5 x 41,5 cm
 Tampon rouge de la Collection Jean
 Bourgoint en bas à gauche

500 / 800 €

229

-
Christian BÉRARD (Paris 1902-1949)
Personnages
 Trait de plume encre noire, avis
 d'encre noire
 26 x 41,5 cm
 Tampon rouge de la Collection Jean
 Bourgoint en bas à droite

500 / 800 €

230

-
Christian BÉRARD (Paris 1902-1949)
*Études de personnages et autres
 études*
 Ensemble de 20 dessins à l'encre
 noire, à l'encre bleue, au crayon
 19 x 16 m à 31 x 37,5 cm
 Tampon rouge de la Collection Jean
 Bourgoint en bas à gauche ou en bas
 à droite

1000 / 1 500 €

231

-
Christian BÉRARD (1902-1949)
Etude de personnages
 Trait de plume encre noire
 37,5 x 27,5 cm
 Tampon rouge de la Collection Jean
 Bourgoint en bas à gauche

500 / 800 €

232

-
Christian BÉRARD (Paris 1902-1949)
Etude de personnages
 Trait de plume encre noire et lavis
 d'encre noire
 33 x 25 cm
 Tampon rouge de la Collection Jean
 Bourgoint en bas au centre

500 / 800 €



233

-
Christian BÉRARD
(Paris 1902-1949)

Les concours, circa 1943

Dessin à la mine de plomb
29,5 x 20,5 cm

Non signé, non daté

Un avis informel de
Madame d'Annie Guedras,
en date du 20 décembre
2009, sera remis à
l'acquéreur

500/800 €



234

-
Christian BÉRARD
(Paris 1902-1949)

**Deux mondaines en
tenue de soirée**

Encre
25,5 x 17 cm

Non signé, non daté

Un avis informel de
Madame d'Annie Guedras,
en date du 20 décembre
2009, sera remis à
l'acquéreur

800/1000 €



235

-
Christian BÉRARD
(1902-1949)

**Esquisse de mode et de
femmes**

Encre bleue sur pochette
cartonnée grise de chez
Giraudon.

31 x 50 cm

Tampon rouge de la
Collection Jean Bourgoit
en bas à droite
(Plié au centre)

400/500 €

JEAN MARAIS

« Cocteau – Marais » : l'association est devenue banale, l'expression quasiment consacrée. Chiffre d'amour et d'amitié, de fidélité par-delà la mort, de modèle pour ainsi dire héroïque pour les générations nouvelles qui défendent vertueusement tout ce qui peut ressortir au gay, au *queer*, au *camp* ou au non-binaire... Il n'en a pas toujours été ainsi ; le contraste ne saurait être plus vif avec celles du siècle précédent où le duo fut l'objet de commentaires biaisés et d'insinuations malveillantes, sans cesse confronté à l'opprobre. La courbe s'inversa à partir des années 80, les luttes des années 70 ayant produit leur effet que renforcèrent parmi d'autres les actions conjuguées d'un Andy Warhol, d'un Pierre Bergé à la tête du Comité Cocteau, et d'un supplément tranquillement hagiographique de *Libération*.

So far so good, dirait-on en Anglais ; à cette réserve près que cet aspect, disons biographique, a certes son importance, mais ne saurait éclipser les autres plus substantiels encore, à commencer par celui de la création artistique, que mettent parfaitement en lumière les œuvres ici présentées. Car « Cocteau-Marais », c'est aussi le nom d'une communauté créative, rare dans notre histoire, où un artiste poursuit l'œuvre d'un second par d'autres moyens, plus ou moins affirmés, plus ou moins achevés, mais patents.

Plus remarquable encore, ce désir de création emprunte de multiples voies, s'exprime par toutes sortes de moyens et matériaux — dessin, peinture, sculpture, céramique — autant qu'écriture, film, théâtre, scénographie — sans oublier le jeu de l'acteur. (On se souviendra de l'expression de Cocteau : « *le dessin n'est que de l'écriture nouée d'une autre manière* »).

Pareille *coïncidence* entre expression visuelle et littéraire, signes et mots, composition mentale et imaginaire pictural explique sans doute l'aptitude de Cocteau, qui véritablement le *distingue*, à créer une mythologie propre, mélange de légende — à tous les sens du mot — et d'imagerie où faunes, sphynx et centaures voisinent avec l'élève Dargelos, l'ange Heurtebize, la Bête et bien sûr Orphée, significativement incarné par Jean Marais en 1950, puis par Cocteau quelques mois avant sa mort treize ans plus tard.

Ostracisé par les surréalistes, Breton en tête, qui prétendaient s'arroger le magistère du rêve, Cocteau n'eut d'autre ressort que d'inventer un nouveau registre du merveilleux, que Marais l'aida à incarner avant d'en donner de nouvelles expressions plastiques ; merveilleux dont on peut juger de la force par l'emprise qu'il exerce encore à présent. De cette alchimie singulière dont il reste à prendre la mesure, on trouvera ici rassemblés quelques témoignages éloquentes, du minime à l'imposant, de la feuille de papier « tatouée » d'un trait d'encre au grand vase de céramique, aussi bien qu'à un discret, mais si élégant, médaillon de terre blanche.

Patrick Mauriès



236

Arno BREKER (1900-1991)
Buste de Jean Marais
 Plâtre à patine blanche et grise (socle)
 Signé, daté et localisé sur le cou Arno Brekker 63 Paris
 H. totale : 54,5 cm
 H. tête : 40 cm
 B. : 13 x 14,5 cm

Provenance
 Collection de Madame Joëlle Marais
 Puis par voie de descendance

3 000 / 4000 €



237

Ordre National du Mérite décerné à Jean Marais, 1986
Deux médailles en bronze
 Présentées dans un encadrement (33 x 40 cm à la vue)

150 / 200 €



238

Jean MARAIS (1913-1998)
 Ensemble de 9 dessins de mode, et d'éléments de décor
 Feutre noir sur feuilles de carnet à dessin de 21 x 27 cm à 42 x 27 cm
 Certains annotés, et certains signés

150 / 200 €



239

Jean MARAIS (Cherbourg 1913 - Cannes 1998)
Autoportrait
 Stylo feutre sur papier 41 x 31 cm.
 Signé et daté en bas à droite Marais 1974 (insolé)

Provenance
 Collection de Madame Joëlle Marais
 Puis par voie de descendance

50 / 80 €



240

Jean-Denis Malclès (1912-2002)
La belle et la bête, 1946
 Affiche lithographie originale du film avec Jean Cocteau avec Jean Marais
 Imprimeur Richier-Laugier, Paris
 158 x 117 cm (à la vue) - encadrée
 Sous réserve de la première édition

Provenance
 Collection de Madame Joëlle Marais
 Puis par voie de descendance

1 500 / 3 000 €

241

Jean MARAIS (1913-1998)
 Paire d'appliques bras de lumière en moulage en plâtre à patine dorée
 Signées à deux fois Jean Marais
 H. : 42 cm

500 / 800 €

242

L'éternel retour
L'éternel retour
 Affiche de cinéma, film de Jean Delannoy, récit et paroles de Jean Cocteau avec Jean Marais
 155 x 117 cm.

Provenance
 Collection de Madame Joëlle Marais
 Puis par voie de descendance

200 / 400 €

243

Jean MARAIS (1913-1998)
Main tenant un arceau
 Bronze à patine dorée
 Signé en bas Jean Marais
 Sans numérotation et sans marque fondeur
 H. : 52 cm (filetage pour un montage en lampe)

Provenance
 Collection de Madame Joëlle Marais
 Puis par voie de descendance

200 / 300 €





244

Jean MARAIS (1913-1998)

La Bête

Bronze à patine brune et dorée
Signé au dos Jean Marais
Numéroté au dos 8/8
Cachet de fondeur au dos Fonderie
Le Floch Blain
H. : 55 cm

3 000 / 5000 €

245

Jean MARAIS (1913-1998)

Lion double face

Bronze à patine nuancée mordorée
Signé sur le socle Jean Marais
Justifiée EA I/IV
H. : 31 cm
B. : 10 cm

1000 / 1 500 €s)

300 / 500 €



246

Pour la Belle / Arbre de Vie / Galaad, 1990

Ensemble de cinq
emboîtages contenant
chacun un vaporisateur de
parfum de 75 ml et pour
trois d'entre eux une broche
Dans leur cartonnage
d'origine
On y joint leurs certificats
22 x 21 x 14 cm (parfum)

Provenance
Collection de Madame
Joëlle Marais
Puis par voie de
descendance

500 / 700 €

247

Jean MARAIS (1913-1998)

Paire d'appliques en
moulage en plâtre à patine
dorée figurant une tête
de lion
Signées au dos Jean Marais
D. : 29 cm

400 / 600 €

248

Jean MARAIS (1913-1998)

Lion double face

Résine à patine dorée
Signé sur le socle Jean
Marais
H. : 32 cm
B. : 10,5 cm
(Accidents et
restaurations)

300 / 500 €





249

-
Jean MARAIS (1913-1998)
Pichet Tête de chèvre à la Lyre, c. 1960
 Epreuve en terre de faïence émaillée noire
 et blanche, tiges de métal
 Pièce unique, non signée
 H. 36 cm
 (Une oreille recollée)

Provenance
 Collection de Madame Joëlle Marais
 Puis par voie de descendance

600 / 800 €



250

-
Jean MARAIS (1913-1998)
Vase Tête de Faune
 Terre de faïence émaillée
 noire
 Signée «Jean Marais»
 H. 28 cm

Provenance
 Collection de Madame
 Joëlle Marais
 Puis par voie de
 descendance

400 / 600 €



251

-
Jean MARAIS (1913-1998)
Bougeoir Tête de Bélier
 Epreuve en terre de faïence émaillée
 noir, montée en lampe
 Signée «Jean Marais»
 Ht. 35 cm

Provenance
 Collection de Madame Joëlle Marais
 Puis par voie de descendance

200 / 300 €



252

-
Jean Marais
Chandelier à trois têtes
 Epreuve en terre cuite
 Signée à la base et sous la base «Jean Marais»
 34,5 x 27 cm

300 / 400 €

253

-
Jean MARAIS (1913-1998)
 Service à café comprenant :
 - 6 tasses et 6 soucoupes
 - 1 cafetière
 - 1 pot à lait
 - 1 sucrier couvert
 - 1 pot couvert
 Glaçure noire métallisée
 Hauteur de la cafetière : 23 cm

Provenance
 Collection de Madame Joëlle Marais
 Puis par voie de descendance

200 / 400 €



254

- **Miroir sorcière** en bois doré à décor rayonnant D.: 83 cm.

Provenance
Collection de Madame Joëlle Marais
Puis par voie de descendance

800 / 1 200 €

255

- **Miroir sorcière** en bois doré à décor rayonnant à onze rayons D.: 73 cm.

Provenance
Collection de Madame Joëlle Marais
Puis par voie de descendance

500 / 800 €



256

- **Miroir sorcière** en bois doré à décor rayonnant à seize rayons D.: 62 cm.

Provenance
Collection de Madame Joëlle Marais
Puis par voie de descendance

400 / 600 €

257

- **Miroir sorcière** en bois doré à décor rayonnant à dix rayons D.: 25 cm.

Provenance
Collection de Madame Joëlle Marais
Puis par voie de descendance

200 / 300 €

258

- **Baromètre soleil**
Baromètre dans un cadre en bois doré à décor rayonnant à dix rayons D.: 25 cm.

Provenance
Collection de Madame Joëlle Marais
Puis par voie de descendance

200 / 300 €

Tableaux



259
-
Marie Joseph Georges Goursat dit SEM (Périgueux 1863 - Paris 1934)
Autoportrait
Craie noire
17 cm x 16,5 cm à la vue
Non signé

300 / 500 €

260
-
Marie Joseph Georges GOURSAT dit SEM (Périgueux 1863 - Paris 1934)
Portrait
Encre vers 1912
9,5 x 6 cm
Non signé

300 / 500 €

261
-
Marie Joseph Georges Goursat dit Sem (Périgueux 1863 - Paris 1934)
Portrait d'Yvonne de Bray, vers 1912
Trait de plume encre noire
12,5 x 11 cm à la vue
Porte en bas à droite une annotation au crayon

200 / 300 €

262
-
Marie Joseph Georges Goursat dit SEM (Périgueux 1863 - Paris 1934)
Portrait de Mistinguett
Mine de plomb,
20 x 11 cm
Non signé

200 / 300 €

263
-
SEM pseudonyme de Georges GOURSAT (Périgueux 1863 - Paris 1934)
Sacha Guitry
Crayon plume encre noire sur papier fin (rajout de papier)
24,5 x 19,5 cm

Le dessin a été reproduit en dernière de couverture de « La Charrette charrie »

200 / 300 €

264
-
Lucien GUITRY (Paris 1860-1925)
Sacha Guitry
Crayon
32,5 x 26 cm
Non signé

120 / 180 €



265
-
Edouard Michel LANCON (1854-1931)
Le bréviaire

Huile sur toile d'origine
122 x 142 cm
Signé en bas à droite.

Provenance
Collection Françoise Sagan
Collection François Mitterrand
Collection privée parisienne
Vente Tableaux Mobilier Objets d'Art, Pierre Bergé et Associés, Hôtel Drouot, Salle 16, 17 octobre 2014

Exposition
Toile présentée au Salon des Artistes français de 1897 sous le numéro 1181

1000 / 1 200 €



266
-
Marie LAURENCIN (Paris 1885-1956)
Portrait de jeune fille
Aquarelle sur papier
12,5 x 9,5cm
Signé et daté en bas à droite Marie Laurencin 1954

1 200 / 1 500 €

267
-
Attribué à Marie LAURENCIN (Paris 1885-1956)
Portrait de femme
Crayons de couleurs sur papier
28,5 x 23 cm
Porte une signature et une date en haut à droite Marie Laurencin 1943

800 / 1 200 €

268
-
Marie LAURENCIN (Paris 1885-1956)
Etude pour la Princesse de Clèves
Crayon sur papier
19,5 x 14 cm
Annoté en bas à gauche M.L à Suzanne La cour
Cachet du monogramme ne bas à droite M.L

600 / 800 €

269
-
Julius Thlengen BLOCH (1888-1966)
Portrait de femme
Huile sur toile d'origine
26 x 21 cm
Signé en haut à gauche Bloch

400 / 500 €

270

-
Max JACOB (Quimper 1876 - Drancy 1944)
Au Trianon lyrique, vers 1922

Gouache
21 x 13,5 cm
Signé en bas à gauche max Jacob
Porte au dos sur un carton de montage rapporté un étiquette 2118 La mention manuscrite A u trianon lyrique Bd Rochechouart vers 1920 et « M. Jacob 412 »

Nous remercions Madame Sylvia Lorant de nous avoir confirmé l'authenticité de cette œuvre.

Le projet d'Isabelle et Pantalon, opéra-bouffe en deux actes de Roland-Manuel (1891-1966) sur un livret de Max Jacob, se décline en quatre étapes distinctes : une première phase d'élaboration en 1918 en collaboration avec Jane Bathori ; la création d'extraits en concert en 1921-1922 ; la création de l'opéra-comique en décembre 1922 au Théâtre du Trianon lyrique (notre gouache) en décembre 1922 ; et la reprise à l'Opéra-Comique en 1959 pour deux représentations.
Réf. : Lina Lachgar, Max Jacob, Ed. H. Veyrier, 1981, page 135.

1000 / 1 500 €

271

-
Max JACOB (Quimper 1876 - Drancy 1944)
Jésus mort

Trait de plume encre et lavis d'encre
15 x 21 cm
Signé vers le bas à droite, Max Jacob

Nous remercions Madame Sylvia Lorant de nous avoir confirmé l'authenticité de cette œuvre.

Ce dessin est reproduit dans un coffret, intitulé «Visions des souffrances et de la mort de Jésus fils de Dieu, quarante dessins de Max Jacob, avec un portrait de l'auteur lui-même», Paris, Aux Quatre Chemins, Collection Maurice Sachs, 1928

Provenance

Vente La Bretagne et ses peintres Maîtres Lannon - Thierry, 22 juillet 2006 lot 90 (très probablement)
Vente Tableaux et estampes , Maîtres Beausant-Lefevre, 10 juin 2005, lot 168

400 / 600 €

272

-
Léopold SURVAGE (Moscou 1879 - Paris 1968)
Germaine, Marcelle et Coco,

Crayon sur papier,
33 x 50 cm
Signé en bas à droite Survage .
Cachet de l'atelier. en bas à droite

Provenance

Galerie Anne Julien, Paris, 28 juillet 1989

500 / 800 €





273

-
Attribué à Jean-Louis FORAIN
Le couple
Lavis d'encre
30 x 19 cm à la vue
Porte une signature en bas au centre ...forain

400/600 €

274

-
Jean HUGO (Paris 1894 - 1984)
Le Peintre et son modèle
Plume encre noire
38x 27,5 cm cm
Cachet de la signature en bas à droite
Verso : études au crayon de femmes et de jambes.
(Déchirure sur le côté droit)

300/500 €

275

-
Louise de VILMORIN (Verrières le Buisson 1902-1969)
Trèfle
Encre noire, probablement sur page de garde d'un ouvrage.
21 cm x 13,5 cm
Signé au centre Louise

200/300 €

276

-
Michel CADORET (1912-1985)
Etude Antigone
Crayon sur papier,
35 cm x 26,5 cm
Monogrammé MC titré Etude pour Antigone et daté 47 en bas à droite.

50/80 €

277

-
Michel CADORET (1912-1985)
Visage de femme
Crayon sur feuille de carnet à dessins,
27 cm x 21 cm
Signé et daté 47 en bas à droite.
Une étude de visage au verso.

50/80 €

278

-
Michel CADORET (1912-1985)
Etude
Crayon gras sur papier calque,
27 cm x 23 cm
Signé en bas à droite.MC

30/50 €

279

-
Michel CADORET (1912-1985)
Etude
Crayon sur papier calque,
23,5 x 28 cm
Monogrammé et daté 47 en bas à droite.

30/40 €

280

-
Elisée MACLET (1881-1962)
Le Moulin de la Galette
Aquarelle sur trait de plume encre noire
25,5 cm x 22,5 cm à la vue
Signé en bas à gauche E Maclet

Un certificat d'authenticité de Monsieur Jean Cottel, en date du 25 janvier 1973, sera remis à l'acquéreur

800/1200 €

281

-
Edouard GOERG (Sydney 1893-Callian 1969)
Jeune femme au jardin
Pastel et craies de couleurs
24,5 x 32 cm
Signé et daté E Goerg 1946 en bas au centre

On joint un catalogue d'exposition d'Edouard Goerg au château-musée de Cagnes-sur-Mer (1968), signé par l'artiste.

300/500 €

282

-
Edouard GOERG (Sydney 1893-Callian 1969)
Odalisque et groom devant Paris
Pastel et craies de couleurs
36 x 56 cm à la vue
Signé en bas à droite Ed Goerg

300/500 €





283

- Robert MAHIAS (1890-1962)

Le chateau

Huile sur toile d'origine
46 x 55 cm
Signé annoté et daté en bas à gauche
R Mahias Violette 1932

400/600 €

284

- Pierre FAUCONNET (1878-1956)

Cahier de dessins de son baccalauréat de l'Académie des beaux-arts, 1899
Cahier comprenant une trentaine de dessins à la mine de graphite.

200/300 €

285

- André DUNOYER DE SEGONZAC (Boussy-Saint-Antoine 1884 - Paris 1974)

Étude de femme

Encre noire et lavis d'encre
32,5 x 41,5 cm
Signé en bas à droite a Dunoyer de Segonzac

150/200 €

286

- Marcel COSSON (Bordeaux 1878-Paris 1956)

Croquis

Cahier d'écolier comprenant 20 d dessins à l'encre noire et au crayon de couleurs.
6,5 x 5 cm à 17,5 x 13 cm
Certains signés Cosson ou monogrammés mc

50/80 €



287

- Marthe ORANT (Poissy 1874 - Paris 1957)

Lecture au bois

Huile sur papier marouflée sur panneau
33 x 41 cm
Signé en bas à gauche M. Orant

Cachet de la vente de l'atelier au dos

300/400 €

288

- Marthe ORANT (Poissy 1874 - Paris 1957)

Paysage

Huile sur papier marouflée sur panneau
45 x 36 cm
Signé en bas à gauche M. Orant

Double cachet de l'atelier au dos

300/400 €

289

- Marthe ORANT (Poissy 1874 - Paris 1957)

Au moulin

Huile et pastels sur papier contrecollé
65 x 100 cm
Signé en bas à gauche M. Orant

200/300 €

290

- Marthe ORANT (Poissy 1874 - Paris 1957)

Village

Aquarelle sur papier contrecollé
31,5 x 42,5 cm
Signé en bas à gauche M. Orant

80/100 €



291

Jean-Georges Cornélius (1880-1963)

Descente de croix

Huile et technique sur carton, et croquis au fusain au dos.
90 cm x 70 cm.

Signé en haut à droite J. Cornélius

Etudes pour le chemin de croix de Villard-de-Lans,
aujourd'hui exposé au musée de Pont-Saint-Esprit.

1000/1 200 €

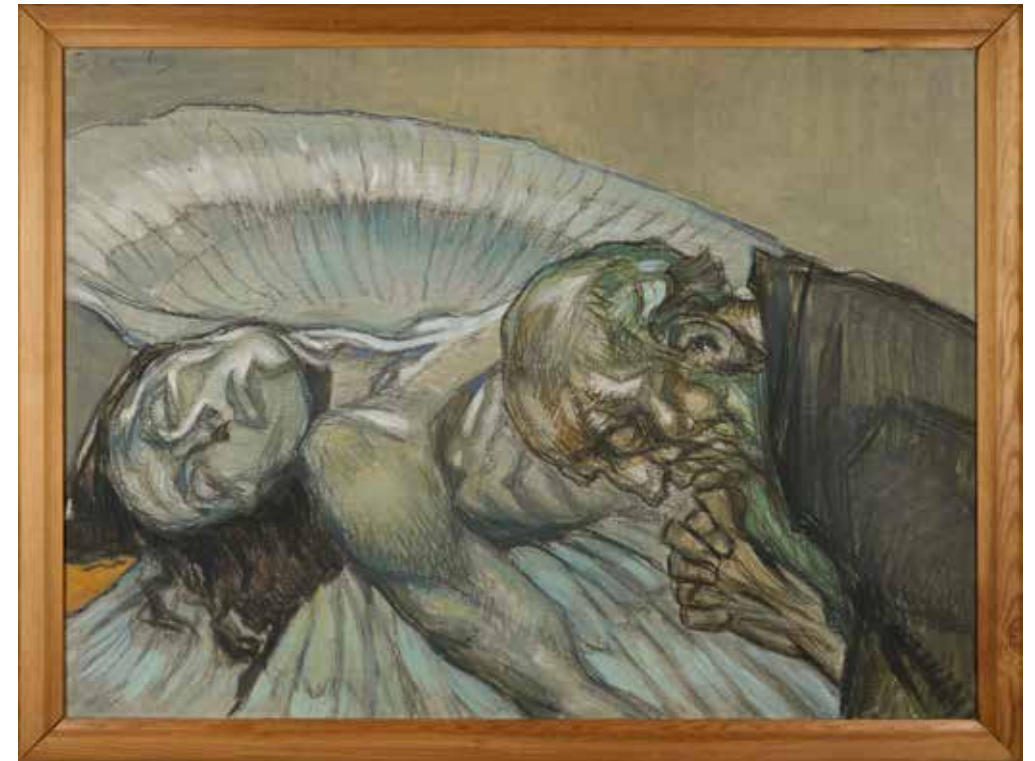
292

Jean-Georges CORNELIUS (1880-1963)

Joseph d'Armathie

Encre de Chine, aquarelle et gouache sur carton.
89,5 cm x 69,5 cm.

1000/1 200 €



293

Jean-Georges CORNELIUS (1880-1963)

L'ange mort

Aquarelle, gouache et technique mixte sur carton
49 x 69 cm

Signé en haut à gauche G. Cornélius e
n°107 au dos.

Provenance

Don de la fille de l'artiste

Exposition

Abbaye d'Aiguebelle, septembre/octobre 2003 (étiquette au dos).

1000/1 200 €



294

- Paul ELIASBERG (Munich 1907-
Hambourg 1983)

Composition à la saucière

Huile sur toile d'origine
33 x 55 cm

Signé et daté en bas à droite

P. Eliasberg 45
(Restaurations)

L'œuvre pourra être inscrite au
catalogue raisonné en cours de
réalisation.

400 / 600 €



295

- Eugène LEDUC (né en 1938)

Sans titre

Pastel gras
65 x 49 cm à la vue

Signé en bas à droite Leduc

300 / 400 €

296

- Suzanne ROGER (Paris 1899 - 1986)
**Chambardement autour de trois
cœurs**

Gouache sur papier, signée en bas à droite
Amie de Juan Gris, fortement
impressionnée par le cubisme
qu'elle a adapté à son propre usage.
Georges Limbour a pu dire de sa
peinture qu'elle faisait penser à un
Fernand Léger féminin.

Elle a illustré le livre de Max Jacob
La Couronne de Vulcain. Elle était la
soeur de Marcel Duchamp et l'épouse
du peintre André Bandin.

Cadre : 22,5 cm x 19,5 cm

A vue : 15,5 cm x 12,5 cm

200 / 300 €



297

- Lila de NOBILI (1916-2002)
**Flurs , fruits, choux, étude
de décor, musicienne**

Très bel ensemble de 21 gouaches, et
dessins au crayon

De 13,5 x 17,5 à 33 x 24 cm

Signé en bas à droite et à gauche Lila
de Nobili

2 000 / 3 000 €



298

André QUELLIER (1925-2010)
Portrait de Jean Cocteau
Crayon
64 x 48,5 cm
Signé et daté Quellier1957 en bas à droite
(Mouillures)

300 / 400 €

299

André QUELLIER (1925 - 2010)
Portrait de Marcel Jouhandeau
Graphite
65 x 50 cm
Signé en bas à droite Quellier
Porte en bas à gauche la mention
manuscrite Portrait esquisse de Marcel
Jouhandeau

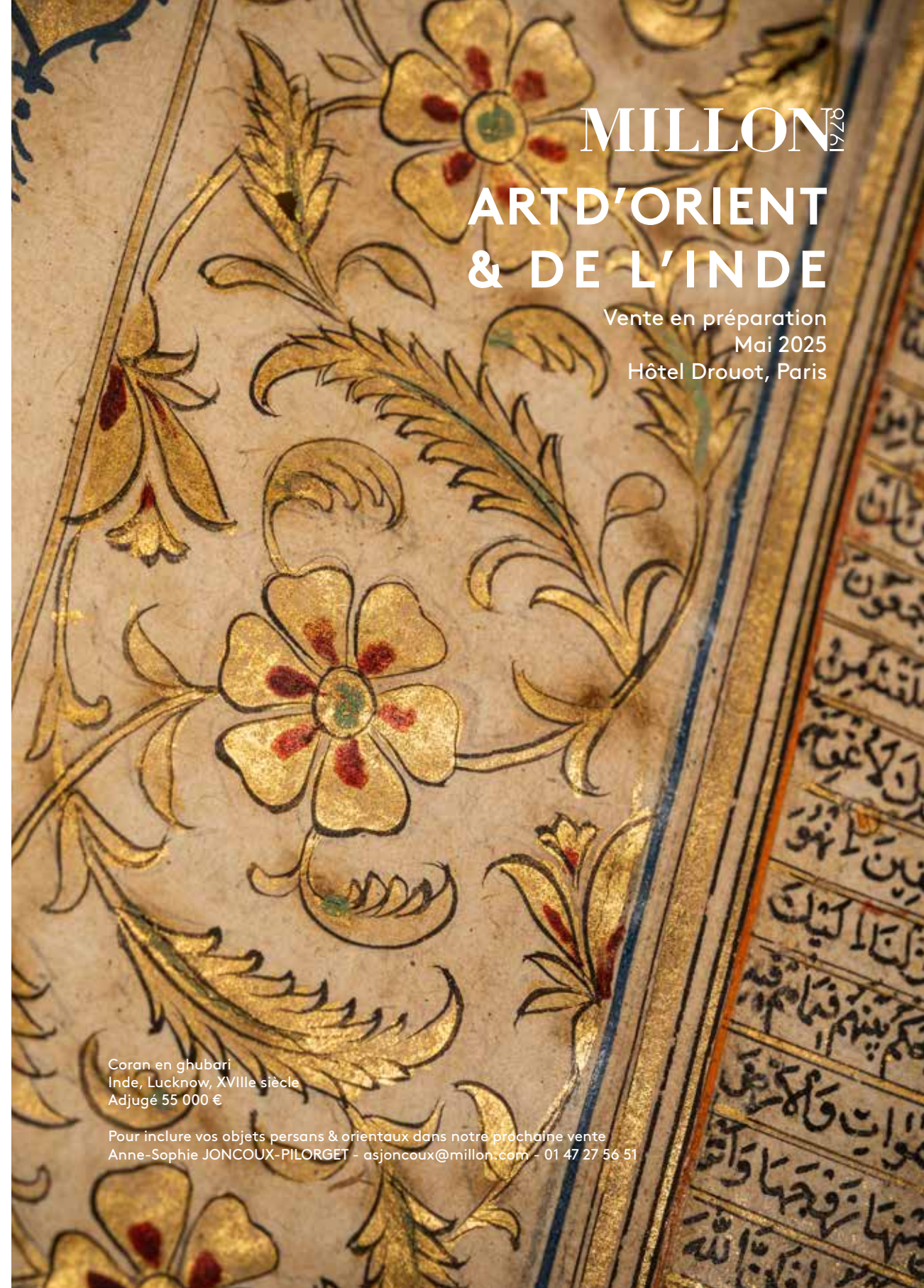
100 / 120 €

300

Anny MATHIEU (1897-1994)
Porteur de déjeuner et Cireur
Gouache
22,8 cm x 16 cm
Signés en bas à gauche Anny Mathieu
Aquarelliste, qui a vécu à Meknès,
Anny Mathieu a quitté la ville après les
événements d'insurrection en 1956. Elle
y a travaillé et peint notamment des
personnages de la rue, série de bambins
noirs ou marocains, des gravures pieuses,
de la peinture.

Provenance
Don de l'artiste

200 / 300 €



MILLON¹⁸⁷⁴

ART D'ORIENT & DE L'INDE

Vente en préparation
Mai 2025
Hôtel Drouot, Paris

Coran en ghubari
Inde, Lucknow, XVIIIe siècle
Adjudgé 55 000 €

Pour inclure vos objets persans & orientaux dans notre prochaine vente
Anne-Sophie JONCOUX-PILORGET - asjoncoux@millon.com - 01 47 27 56 51

CONDITIONS DE LA VENTE

(EXTRAIT des Conditions Générales de Vente)

Les conditions de vente ci-dessous ne sont qu'un extrait des conditions générales de vente. Les enchérisseurs sont priés de se référer à celles présentes sur notre site internet millon.com à la date de la vente concernée, de prendre contact avec Millon ou d'y accéder directement via le QR ci-dessous :



INFORMATIONS ET GARANTIES

Tous les Lots sont vendus dans l'état où ils se trouvent au moment de leur Adjudication, avec leurs potentiels défauts et imperfections. Le fait que la description ne comporte pas d'information particulière sur l'état d'un Lot ne signifie pas que ce Lot est exempt de défauts ou d'imperfections. Les informations figurant au Catalogue sont renseignées par Millon et les experts indépendants mentionnés au Catalogue, et peuvent être modifiées par rectifications, notifications et/ou déclarations formulées avant la mise aux enchères des Lots, et portées au procès-verbal de la Vente. Les informations figurant au Catalogue, notamment les caractéristiques, les dimensions, les couleurs, l'état du Lot, les incidents, les accidents et/ou les restaurations affectant le Lot ne peuvent être exhaustives, traduisent l'appréciation subjective de l'expert qui les a renseignées, et ne peuvent donc suffire à convaincre tout intéressé d'enchérir sans avoir inspecté personnellement le Lot, dès lors qu'il aura fait l'objet d'une exposition publique. Pour tous les Lots dont le montant de l'estimation basse figurant dans le Catalogue est supérieur à 2 000 euros, un rapport de condition sur l'état de conservation pourra être mis à disposition de tout intéressé à sa demande. Toutes les informations figurant dans ce rapport restent soumises à l'appréciation personnelle de l'intéressé.

Les actions en responsabilité civile engagées à l'occasion des ventes volontaires de meuble aux enchères publiques se prescrivent par cinq ans à compter de l'Adjudication conformément à l'article L.321-17 alinéa 3 du code de commerce.

FRAIS À LA CHARGE DE L'ADJUDICATAIRE

L'Adjudicataire paiera à Millon, en sus du Prix d'Adjudication, une Commission d'Adjudication égale à un pourcentage du Prix d'Adjudication dégressive par tranche défini comme suit :

- 25 % HT (soit 30 % TTC*) entre 3.501 €

et 500.000 € ;

Sauf pour :

- La tranche inférieure à 3.500 € : 27,5 % HT (soit 33% TTC*) ; Puis dégressivité comme suit :
- 20,83 % HT (soit 25% TTC*) entre 500.001 € à 1.500.000 € ;
- 16,66 % HT (soit 20% TTC*) sur la tranche supérieure à 1.500.001 €.

En outre, la Commission d'Adjudication est majorée comme suit dans les cas suivants :

- 3% HT en sus (soit 3,6% TTC*) pour les Lots acquis via la Plateforme Digitale Live « www.interencheres.com » (v. CGV de la plateforme « www.interencheres.com ») + 0.45% HT (soit 0,54 % TTC*) de prestation cyber-clerc ;
- 1,5% HT en sus (soit 1,8% TTC*) pour les Lots acquis sur la Plateforme Digitale Live « www.drouot.com » (v. CGV de la plateforme « www.drouot.com ») + 0.45% HT (soit 0,54 % TTC*) de prestation cyber-clerc ;
- 3% HT en sus (soit 3,6% TTC*) pour les Lots acquis via la Plateforme Digitale Live « www.invaluable.com » (v. CGV de la plateforme « www.invaluable.com ») + 0.45% HT (soit 0,54 % TTC*) de prestation cyber-clerc ;
- Pour les ventes complètement dématérialisées, Exclusivement en Ligne, réalisées via la plateforme « Drouotonline.com », les frais de vente à la charge de l'acheteur sont majorés de 3% HT du prix d'adjudication (cf. CGV de la plateforme Drouotonline.com).

Par exception, pour toutes les ventes ayant lieu au garde-meuble de Millon situé au 116, boulevard Louis-Armand à Neuilly-sur-Marne (93330), la Commission d'Adjudication est de 29,17% HT (soit 35% TTC*), majorés des frais de délivrance de 2,40€ TTC par lot. *Taux de TVA en vigueur : 20%

RÉGIME DE TVA APPLICABLE

Conformément à l'article 297-A du code général impôts, Millon est assujettie au régime de la TVA sur la marge. « la TVA sur la marge (la marge étant en pratique constituée de la somme des frais acheteurs, vendeurs et des frais récupérés) ne donne pas droit à récupération par l'acheteur. L'opérateur de vente ne doit pas faire ressortir de TVA sur le bordereau de vente remis à l'adjudicataire (pas de mention HT ou TTC ni de détail de la partie TTC des frais d'acquisition) » (Cf. Conseil des Maisons de Ventes)

PAIEMENT DU PRIX DE VENTE

La vente aux enchères publiques est faite au comptant et l'Adjudicataire doit s'acquitter du Prix de Vente immédiatement après l'Adjudication, indépendamment de sa volonté de sortir son Lot du territoire français.

L'Adjudicataire doit s'acquitter person-

nellement du Prix de Vente et notamment, en cas de paiement depuis un compte bancaire, être titulaire de ce compte.

Pour tout règlement de facture d'un montant supérieur à 10.000 €, l'origine des fonds sera réclamée à l'Adjudicataire conformément à l'article L.561-5, 14° du Code monétaire et financier.

Le paiement pourra être effectué comme suit :

- en espèces, pour les dettes (montant du bordereau) d'un montant global inférieur ou égal à 1 000 € lorsque le débiteur a son domicile fiscal en France ou agit pour les besoins d'une activité professionnelle, et pour les dettes d'un montant global inférieur ou égal à 15 000 € lorsque le débiteur justifie qu'il n'a pas son domicile fiscal sur le territoire de la République française et n'agit pas pour les besoins d'une activité professionnelle. Aucun paiement fractionné en espèce à hauteur du plafond et par un autre moyen de paiement pour le solde, ne peut être accepté.
- par chèque bancaire ou postal, avec présentation obligatoire d'une pièce d'identité en cours de validité (délivrance différée sous vingt jours à compter du paiement ; chèques étrangers non-acceptés) ;
- par carte bancaire, Visa ou Master Card ;
- par virement bancaire en euros, aux coordonnées comme suit :

DOMICILIATION:
NEUFLIZE OBC
3, avenue Hoche - 75008 Paris
IBAN FR76 3078 8009 0002 0609 7000 469
BIC NSMBFRPPXXX

- par paiement en ligne : <https://www.millon.com/a-propos/payer-en-ligne/paris>

Les Adjudicataires ayant enchéri via la plateforme Live « www.interencheres.com », seront débités sur la Carte Bancaire enregistrée lors de leur inscription pour les bordereaux de moins de 1200 € dans un délai de 48 heures suivant la fin de la Vente sauf avis contraire.

En cas d'achat de plusieurs lots, sauf indication contraire de l'acheteur au moment du paiement partiel, celui-ci renonce au bénéfice de l'article 1342-10 du code civil et laisse à Millon le soin d'imputer son paiement partiel sur ses différentes dettes de prix, dans l'intérêt des parties et en recherchant l'efficacité de toutes les ventes contractées.

Imprimerie : La Renaissance

MILLON

1925-2025 CENTENAIRE DE L'ART DÉCO

Vente en préparation
Salle VV, Paris

Pierre CHAREAU (1883 - 1950)
«La Religieuse»
Adjugé 377 000 €

Pour inclure des lots dans notre prochaine vente
Antonio CASCIELLO - casciello@millon.com - 07 78 88 67 30



www.millon.com